

ripevus

Zeitung vun der Gemeng Useldeng

RIPPWEILER • IEWERLENG • USELDENG • SCHANDEL

Dezember 2015 - Nr 3/3 vum Joer 2015



01. Préface
03. Porte ouverte am neien Pompjeesbau
05. Gemengefinanzen
07. Chantiersinformatioun - Iewerleng
08. Immobilien ze verlounen
10. Commemoratiounsdag 2015
14. Extrait du registre aux délibérations
16. Hochwasser - Inondation
17. Apérotour mam S.I. iwert d'Ho a lanscht d'Atert
17. Nationaler Tag des Baumes
19. Klimapakt
22. Gala-Concert vun der Iewerlenger Musek
24. Feuerwehr der Gemeinde Useldingen zu Besuch bei Freunden
27. Wat asslass am Schlass?
30. Gala-Konzert der Harmonie Useldange
34. Lëtzbuerger Guiden a Scouten - Matdeelung
35. René Nierenhausen beging 90. Wiegenfest
36. Léon Raths fühlt sich mit 90 Jahren noch wohl
37. Eng grouss Unerkennung fir „eist„ Marthe
39. Manifestatiounskalenner - 2016



Foto Cover : Lé Gregorius
Mise en page : a | part
Impression : imprimerie reka
Tirage : 750 exemplaires
Merci Jackie Weber-Messerich

Wann Dir Loscht hutt fir beim „Ripevusch“ matzeschaffen oder heiansdo een Artikel oofzeliwweren kënt Dir lech beim Pollo Bodem mellen (bodemp@pt.lu).
Weider Informatiounen a Fotoen iwwert d'Gemeng fannt Dir um Internet op www.useldeng.lu
Redaktiounsschluss fir den Ripevusch 1/2016 ass den 11.04.2016!

VIRWUERT

*E puer Wieder am Kontext vun
dëser Zäit!*

*D'Weltgemeinschaft schéngt den
internationalen Terror ënnert der
Responsabilitéit vum Islamische
Staat nit an de Grëff ze kréien
an déi schrecklich Biller vun den
Attentater zu Paräis e Freidig,
den 13. November 2015 gi mir
beim Schreiw vum dësen Zeilen
nach emol duerch de Kapp.*

*Ee Mënscheliewe schéngt näischt
méi wäert ze sinn an Onschëlliger
ginn einfach niddergemetzelt, just
well se zum falschen Zäitpunkt op
der falscher Plaz waren.*

*Oder se sëtzen an engem Fliger,
deen se aus der Vakanz soll
heembréngen an an deen heemlech
eng Bomm geschmuggelt gouf.*

*Mat dësen traurigen a spektaku-
lären Evenementer musse mer
haut liewen, ob mer wëllen oder nit.*

*An dobäi war alles anescht
geduecht ginn: Een Europa ouni
Grenzen, fräi, sécher, weltoppen
an tolerant!*

*Mee déi sënnslos Kricher an
Afghanistan, am Irak an a
Syrien stellen alles op d'Kopp!*

*Déi massiv Zouwanderung an
Europa vu Leit, déi ëm hiert Liewe
baangen an déi nit méi wëllen
ënnert deene Conditounen an hire
Länner bleiwen, well hir Regimmer
hinnen d'Grundlag vun enger
mënschewierdiger Existenz
entzunn hunn, wäert och eist
Land an eis Gemengen op eng
grouss Erausfuorderung stellen.*

*D'Useldenger Gemeng kennt
zënter 16 Joer d'Problematik vun
de Flüchtlingen an huet ëmmer
versicht, d'Zesummeliewen an
d'Integratioun ze fërderen, virun
allem iwwert de Wee vun der
Schoul, mat engagéiertem a
motivéiertem Léierpersonal,
mat onkomplizéierte Kanner
a mat hëllefsbereete Matbierger,
– vum Ufank vum Balkankrich un.*

*Dass mer de Moment wéinig
Asylbewerber nach hei wunnen
hunn, hänkt, – Dir wësst et
alleguer –, mat der Fermeture
vun deem groussen Haus op der
Béiwenerstrooss zesummen.*

*Et wier irresponsabel gewiescht,
déi flagrant Sécherheetsmängel
ze iwwersinn an domat deen
enorm grouse Risiko vun enger
eventueller Katastroph bestoen
ze loossen.*

*Déi Responsabel vum OLAI – zou-
stännig fir d'Flüchtlingen hei am
Land - hunn dat endlich erkannt
an d'Konsequenze gezunn.*

*Et ass elo definitiv decidéiert,
dass dat Haus enger grondleeën-
der Restauratioun ënnerworf
muss ginn, ier et seng Dieren
erëm kann opmaachen; – a wat
fir enger Form ass nach ze
klären –; d'Bâtiments publics si
mam Dossier befaasst.*

*Dat spannendst um Job vum
Gemengeverantwortlichen ass
nun emol dat, dass et dacks
aneschtens kënnt, wéi een denkt.*

*Duerch den Asaz vum Schäffen-
a Gemengerot a mat grousem
Verständnis vu Säite vun der
Familljeministesche ass et eis och
gelongen, déi ursprönglich lwwer-
leeunge vum CHNP, – dem Mam-
menhaus vum CTU –, op dem*

Areal an der Schandelerstrooss
zu Useldeng, eng geplangte
Containerstruktur opzebauen,
ze zerstreeën.

Dës Iddi war opkomm, nodeems
bekannt war, dass deen agereechte
PAP nit sou géif executéiert ginn.

Et gött deemno elo een neit Gebai
opgeriicht, an enger traditioneller
Bauweis, a wat an enger éischer
Phas déi Ettelbrécker Struktur
während hirem Ëmbau depanné-
iert, fir dann enger definitiver
Destinatioun fir déi Krank mam
Korsakov-Syndrom, enger Folge-
krankheet vun ze héijem Alkohol-
konsum, zougefouert ze ginn.

Mam Réidener Kanton wëlle mer
den Tourismus an eise Géigenden
nei relancéieren a plangen eent
neit Gebai fir Iwwernuechtungen
am Zentrum, um Site vun der aler
Schoul.

Iwwerhaupt schwieft et eis fir, déi
bestehend Gebaier sou ëmzefon-
ctionnéieren, dass Useldeng méi
attraktiv gött an zousätzlech nei
Aarbechtsplaze kënnen entstoën.

Aus dëser Iwwerleeung eraus
hu mer eise fréieren Atelier op
der Gare un den „Forum pour
l'emploi“ vu Januar u verlount,
deen op dësem Site en etlich Leit
wäert beschäftigen.

Mir hunn an dësem Joer et och
fäerdegbruecht, déi grouss

Projeten op een Enn ze féieren a
kënnen lo an aller Rou déi „méi
kleng“ Dossieren ugoen, an där
sinn et net wéinig.

2015, dat war och d'Joer vun den
neie Gesiichter op der Gemeng!

No dem Tom Zwanck ergänzen
deen neie Sekretär, de Marc Thill,
deen neie Concierge, den Tom
Olsem an déi nei Educatrice,
d'Joyce Zinelli, eisen Team.

Mir sinn iwwerzeugt, dass si
sech all Méi ginn, de Service um
Bierger nach ze verbessern!

Am grousser Ganze si mir nit
schlecht opgestallt fir déi man-
nigfaltig Aufgaben, där eng
Gemeng sich ze stellen huet,
ze bewältigen.

Mir hunn an eise Reie kompetent
an hëllefsbereet Personal an der
Verwaltung, gutt Leit am techni-
schen Dingscht, diploméiert a
motivéiert Léierpersonal, engagé-
iert Personal an der Maison
Relais; an si all droen hëllefbsbe-
reet a pflichtbewusst derzou bäi,
dëse grousser Pensum ze erfëllen.

Am Schaffen-an am Gemengerot
gi wichtig an entscheident Decisi-
oune geholl, déi eis Gemeng no vir
bréngen an d'Entente ënnerenee
kéint nit besser sinn.

Een zefriddene Buergermeeschter
erlaabt sich, un der Schwell vun

engem neie Joer, alle Mataarb-
echterinnen a Mataarbechter,
alle fräiwëllegen Hëllefes an de
Kommissiounen, alle Veräins-
memberen an alle Bierger een
oprichtigen a waarme Merci
auszespriechen, fir hir Ënnerstët-
zung an hiert Vertrauen-an enger
Welt, déi nit méi einfach schéngt
ze ginn -!

Ech wënschen lech all ee besën-
lichen a friddliche Chrëschttag,
eng gutt Gesondheet a vill Freed,
Gléck an Erfolleg am Joer 2016!

Äre Buergermeeschter:

Fallo Bodem



PORTE-OUVERTE AM NEIEN POMPJEESBAU

TEXT: KAUFMANN CLAUDE / FOTOEN: BACH CLAUDE

Den Sonndeg 6. September haten d'Pompjeeën aus der Gemeng Useldeng op déi éischt Porte-Ouverte amneien Gemengenzenter Weidfeld invitéiert.



lert mir allerdéngs prett waren fir eis Dieren opzemaachen, hunn no der Aweigung vum 3. Juli nach missen etlech Aarbechten gemeet ginn. Esou ass dat sämtlecht Material aus deenen 4 alen Pompjeesgebaier geplënnert, sortéiert an ageraumt ginn. Datt esou eng Aktioun nitt an 2 Deeg iwwert d'Bühn geet, versteet sech vum selwen.

Den 6. September war et dunn awer esouwäit, an Sonndesmueres waren mir och schonn fréi um Dill fir déi läscht Preparatiounen ze huelen.



Eis rout Asaazgefiere sinn natierlech ëmmer eng Attraktioun, esou haten d'Leit op deem Dag d'Méiglechkeet dës och emol am Detail kënnen ze gesinn.



Eis Kollegen vum Pompjeeën vum Réiden waren mat der Dréileeder op der Plaz. Hei sinn den ganzen Dag iwwert verschidden Afseelübungen presentéiert ginn. Ganz couragéiert Visiteuren konnten och dovunner profitéieren fir selwer mol mat dësem impressionanten Gefier matzefueren, an d'Vue vun Uewen

op den neien Gemengenzenter Weidfeld ze genéissen.

Och eisen First-Responder-Groupe huet sech hei presentéiert. Dëst ass een ganz wichtege Service, deen eis Pompjeeën zanter Juni 2014 offrëieren. Als Ënnerstëtzung zur Ambulanz resp. dem SAMU, gëtt dësen Groupe bei liewensbedrohlechen Ansätz mat geruff, fir esou an





si dunn och an enger Übung mat richtigem Feier gewisen.

Als Ofschluss vum Dag konnt den Public bei enger Übung ënnert schwéierem Otemschtz vun no gesinn, wéi esou een Asaz an engem Gebai ofleeft.

Déi nächst Editioun wäert am September 2016 sinn, an mir freeën eis elo schonn op Är Visite.



Schnëtzeljuegt mat engem Parcours iwwert den ganzen Site deelhuelen.

Datt eis Jugendpompjeeën hiert Handwerk awer och schonn an jonken Joeren beherrschen, hunn

kierzter Zäit Eischt-Hëllef-Moossnamen anzeleeden.

Niewent den Informatiounen iwwert den First-Responder, konnten d'Leit och d'Reanimatioun an den Ëmgang engem Defibrillator probéieren.

Den ganzen Dag iwwer huet eis Kachequipe verschidden Menuen préparéiert, esou datt och keen huet missen Hunger oder Duuscht leiden.



Eis Jugendpompjeeën hunn natierlech nitt gefeelt. Fir eis jonk Visiteuren ze ënnerhalen, hunn si niewent verschiddenen Spiller, och den Ëmgang mat der Lanz gewisen. Deweideren konnten d'Kanner un enger



E PUER EINFACH ERKLÄRUNGEN IWWERT D´GEMENGEFINANZEN

Am Mount Dezembergëtt traditionell de Budget vun eiser Gemeng opgestallt, dëst war och dëst Joer nit aneschtens.

Bei deene villen Investissementer an de leschte Joren ass et vläicht fir de Bierger interessant, fir gewuer zeginn, wéi iwwerhaupt eng Gemeng sech finanziert.

Am Prinzip kënnen mer do op 6 Ressourcen zréckgräifen:

De Fonds communal de dotation financière (FCDF)

ass déi déckste Recette a gëtt iwwert d´Akommessteuer (18 Prozent), d´Autossteuer (20 Prozent) an d´TVA (10 Prozent) gespeist.

Zousätzlich do derzou kënnen een alljoers festgeluechten Ausgläich, deen der Bevëlkerungsdicht (20 Prozent), der Awunnerzuel (65 Prozent) an der Gréngfläch (15 Prozent) Rechnung dréit.

Dat mécht fir eis Gemeng am Joer 2015 4.052.000 € aus.

D´Gewerbsteuer

Entreprise, déi an enger Gemeng tätig sinn, bezuele Gewerbesteuer, wou den Taux vun dem Gemengeconseil fixéiert gëtt.



Vun dëser Steiere dierfen d´Gemengen tëschent 42 a 67 Prozent an Usproch huelen.

De Rescht gëtt no engem Ausgläichsmechanismus verdeelt, woubäi souwuel d´Awunnerzuel, wéi och déi an enger Gemeng tätig Beschäftigter berücksichtig ginn.

Eis Gemeng profitéiert do ganz vill vun dësem Ausgläich an de Betrag vun de Recetten an Héicht vun 1.039.000 € kënnen och zum gréissten Deel doraus.

Natierlech kritt eis Gemeng och prozentual hiren Undeel vun de Betriber aus den Industriezone Riesenhaaf a Réiden.

Et sief zwar och gesot, dass nit direkt all Betrib Gewerbesteuer bezilt; d´Viraussetzung ass natierlech, dass e mat engem positive Bilan d´Joer ofschléisst.

D´Grundsteuer

baséiert nach op enger Berechnungsgrundlag aus dem Joer 1941!

Hei gëtt vun der Steierverwaltung den Einheitswäert (valeur unitaire) festgeluecht.

Op dee gëtt dann den „taux d´assiette“ ugewant, fir „d´base d´assiette“ ze berechnen.

Da leet de Gemengeconseil all Joer den „taux communal“ fest, woubäi een Ënnerscheid gëtt tëschent landwirtschaftlich genotzte Flächen („impôt foncier A“) a bebaute Flächen („impôt foncier

B“), déi rëm méi Ënnerdeelungen hunn.

Dës Steuer bréngt der Gemeng ongeféier 63.000 € d´Joer, woubäi ee muss soen, dass dës Recette an der Zäit déi eenzeg Einnahmequell war an haut éischer bescheiden ausgesäit.

Et lafe Bestriewungen, fir d´Grundsteuer an der Zukunft nei ze definéieren.

Déi kommunal Taxen

D´Müllentsuergung an d´Waasserversuergung mam Ofwaasser kaschte vill Geld, wat bei eise Bierger leider muss zréckgefrot ginn.

Duerch dat neit Gesetz „loi cadre eau“ si mer verflucht käschten-deckend ze operéieren an ee klengen Deel vun dëser Recettë fléisst och un een eegens vum Staat am Joer 2008 geschafenen „Waasserfong“ zréck.

Eng éischer kleng Recette kënnen zousätzlich iwwert d´Hondssteuer eran.

Subsidien

Bei gréisserer Realisatioun vu Gebaier wéi Schoulen, Sportshalen, Maison Relais, Gemengenatelieren oder Pompjeeskassäre kënnen mer op staatlich Subsidien zréckgräifen, déi awer vu Fall zu Fall kënnen variéieren.

Klimapakt a „Pacte logement“

Bei konkreter Moossnamen am Klimaberäich an am Wunnengs-

beräich kréie mir eng staatlich finanziell Ënnerstëtzung, déi awer un en etlech Konditioune geknäppt ass.

Sou ass z.B. am Wunnensbau een demografische Wuesstum vu 15 Prozent iwwert 10 Joer gefrot.

Léif Leit,

Ech hoffen lech mat dese puer Zeilen d'Recettë vun eiser Gemenge bësse méi no bruecht ze hunn. Dëst ass déi aktuell Situatioun an eng Reform vun de Gemengefinanze steet an d'Haus.

Et bleibt ze hoffen, dass bei neien Iwwerleeungen déi ländlich Gemengen nit ze kuerz kommen.

Pollo Bodem

CROIX ROUGE – REPAS SUR ROUES



Essen auf Rädern

Eine komplette Mahlzeit, 365 Tage im Jahr zu Ihnen nach Hause geliefert.

Der Mahlzeitendienst „Repas sur Roues“ (Essen auf Rädern) wurde in den 80er Jahren auf Initiative des Luxemburger Roten Kreuzes in Zusammenarbeit mit mehreren Gemeinden gegründet.

Er liefert pflegebedürftigen und älteren Menschen, die sich nicht mehr selbst versorgen können, für 12€ (12,30€ im Jahre 2016) an 365 Tagen komplette und ausgewogene Mahlzeiten nach Hause.

Das Angebot soll in erster Linie älteren und kranken Menschen ermöglichen, weiterhin zu Hause zu leben. Der Mahlzeitendienst ist eine echte Alternative für Personen, denen alltägliche Dinge, wie kochen und einkaufen, zunehmend schwerfallen und bietet ihnen gleichzeitig einen regelmäßigen sozialen Kontakt.

Die Auslieferung erfolgt in einem speziellen Kit der das komplette Essen auf Tellern enthält, die auf einer dem Kunden zur Verfügung gestellten Induktionsplatte aufgewärmt wird.

Die Mahlzeiten werden in der Küche des Centre de Convalescence in Colpach-Bas am vorherigen Tag zubereitet.

Wollen Sie dieses Angebot in Anspruch nehmen oder nähere Einzelheiten erfahren, so wenden Sie sich bitte an Ihre Gemeindeverwaltung oder an das Luxemburger Rote Kreuz.

Repas sur roues

Un repas complet livré chez vous 365 jours par an.

Le service « Repas sur roues » créé dans les années 80 à l'initiative de la Croix-Rouge luxembourgeoise, en partenariat avec plusieurs communes, a pour mission de livrer à domicile, 365 jours par an au prix de 12€, (12,30€ en 2016) des repas complets et équilibrés aux personnes dépendantes et isolées.

Ce service s'adresse en premier lieu à des personnes âgées et malades, pour leur permettre de rester dans leur foyer. Il apporte une vraie réponse aux personnes pour qui

des gestes quotidiens, comme préparer un repas ou faire des courses, deviennent des tâches compliqués. Il contribue ainsi à rompre l'isolement.

La livraison se fait dans un kit spécial qui comprend un repas complet et qui est réchauffé à domicile par le client sur une plaque à induction mise à sa disposition par la Croix-Rouge luxembourgeoise.

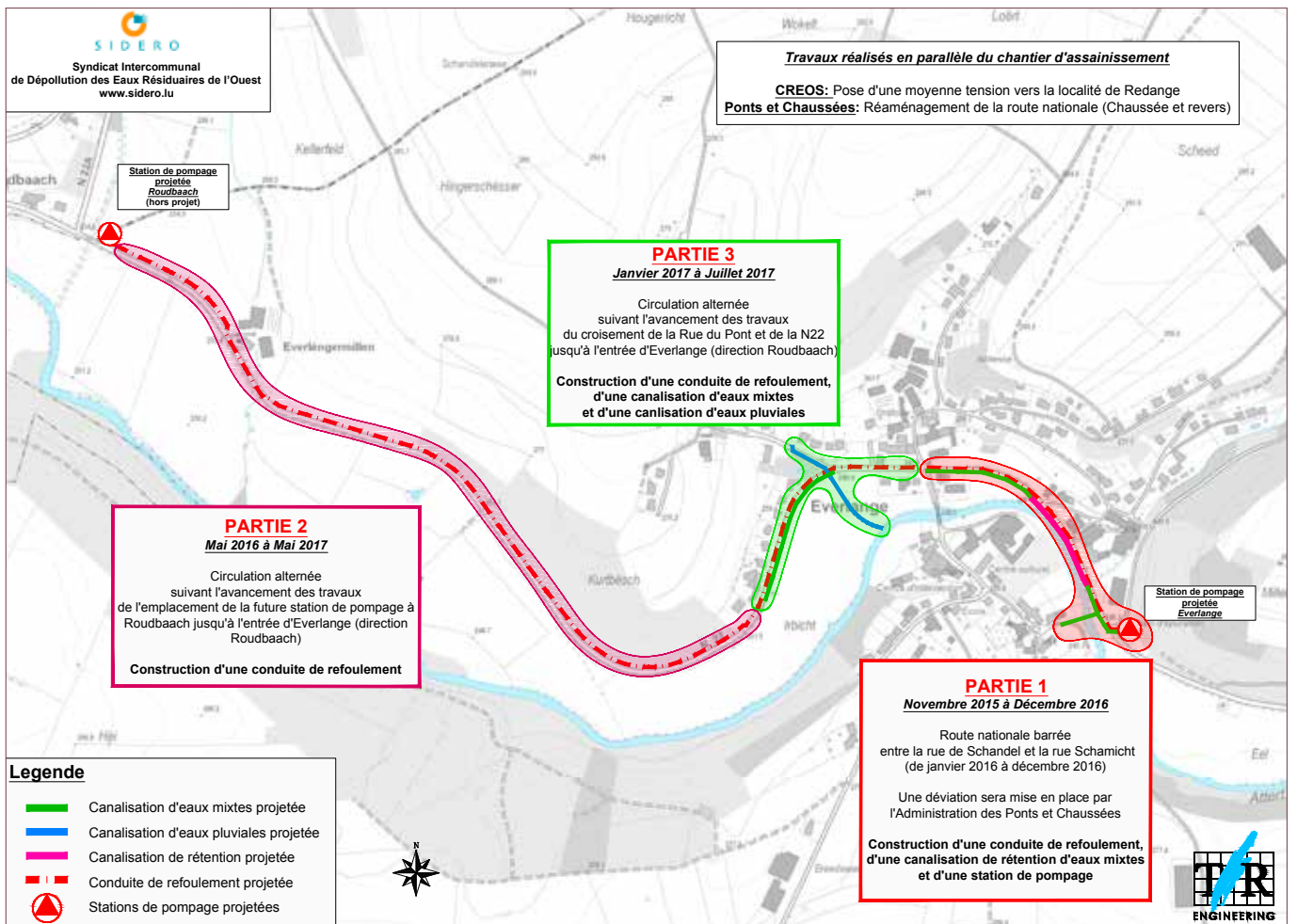
Les repas sont préparés dans la cuisine du Centre de Convalescence à Colpach-Bas, la veille de leur livraison.

Si vous voulez bénéficier de ce service ou obtenir de plus amples renseignements, adressez-vous s.v.p. à votre commune ou à la Croix-Rouge luxembourgeoise.

Repas sur Roues
1, rue d'Ell
L-8527 Colpach-Bas

T.: 2755-5000 oder/ou 691889869
(Bürostunden/heures de bureau)
E-mail: repas-sur-roues@croix-rouge.lu
Helpline croix-rouge luxembourgeoise T.: 2755





CHANTIERSINFORMATIOUN

Am Kader vum Projet vum SIDERO vun der Klärung vum Ofwaasser aus dem Atertdall gëtt déi nächst Zäit vill zu lewerleng an der Hauptstrooss bis op d'Roudbaach geschafft. Hei gëtt eng nei Drockleitung bis op d'Roudbaach verluucht, eng nei Pompelstatioun gebaut an eng gréisser Retentionskanalisatioun verluucht. Ausserdem gëtt dovu profitéiert, fir d'Iwwerflächewaasser aus dem Gebitt A Wokelt, A Laischend direkt an d'Atert ze kéieren, wat hoffentlech an Zukunft dozou bäidréit, datt manner Iwwerschwemmungen zu lewerleng si bei engem Plazreen. Vun hei aus nach eng Kéier ee grouse Merci un d'Propriétaire fir hiert Entgéintkommen, dat mer iwwert hir Terrainen däre fuere an drop schaffen.

Creos profitéiert vum Chantier a verleet eng nei Mëttelspannungsléitung bis op Réiden. Wann déi Léitung bis a Betrib ass, kënnen och Freileitungen zu lewerleng ewechgeholl ginn.

P&Ch profitéiert vum den Aarbechten, fir d'Strooss an d'Reversen ze erneieren.

Um Plang fannt Dir déi néideg Erklärungen. D'Strooss tëscht der Bréck bis bei den Ausgang vun lewerleng Richtung Useldeng gëtt während engem Joer komplett fir de Verkéier gespaart. Virgesinn ass, datt d'Aarbechten an der Strooss no dem Wantercongé vun den Entrepreneuren uginn.

Bei weider Froe kënn Dir lech gäre mellebeimresponsablen Techniker vum SIDERO (Jeannot Glodé, Tel.: 32 58 60-1) oder bei dem Techniker vun der Gemeng (Marc FERBER, Tel.: 23 63 00 51-22).

Nit méi all Buslinne kënnen während dem Chantier d'Uertschaft lewerleng passéieren. Duerfir informéiert lech w.e.g. mat Zäit, wéi eng Bussen nach fuere.

Am Viraus ee grouse Merci fir Äert Verständnes an Är Zesummenaarbecht.

IMMOBILIEN ZE VERLOUNEN

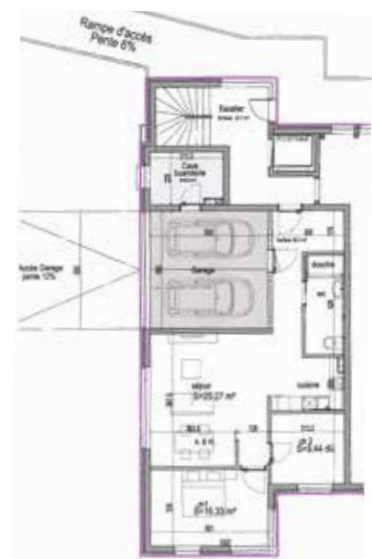
Heimat informéiere mer lech, datt der Gemeng zënter kuerzem eng nei Wunneng gehéiert, déi och vu Leit mat reduzierter Mobilitéit ka genotzt ginn. Am Kader vum Lotissement vun IBB an der Arelerstrooss / Pallerwee hat d'Gemeng sech mat hirem Terrain um PAP bedeelegt a krut am Géigenzoch duerfir dëst neit Appartement.

D'Appartement huet eng Gréisst vun 82 m². Heizou gehéieren eng duebel Garage, ee klengen Ofstellraum, ee Buedzëmmer, een Openthaltsraum mat Kichen a Living an zwou Schlofkummeren. Buedzëmmer a Kichen goufe sou amengéiert, datt se och kënne vu Leit, déi am Rollstull sëtzen, genotzt ginn.

Prioritéit fir ze lounen hunn Leit aus eiser Gemeng mat reduzierter Mobilitéit.

Ausserdeem verlount d'Gemeng ee klenge Büro vun 21.2 m² am Gemeengebaian der lewre lengerstrooss zu Useldeng. Dëse Büro ass um Rez-de-chaussée direkt neift der Epicerie „Pall Useldeng“.

Wann Dir drun interesséiert sidd, fir eng vun dësen Immobilien ze lounen, kënnt Dir Är Demande virum 15. Januar 2016 op der Gemeng ofginn.



IMMEUBLES À LOUER

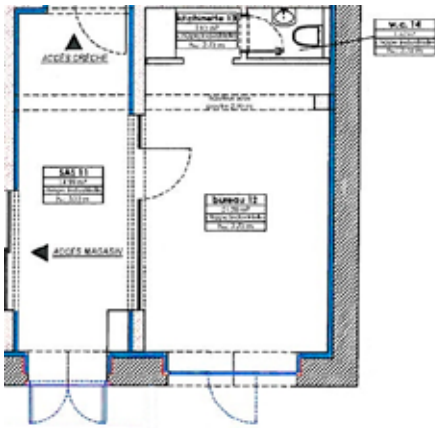
Nous tenons à vous informer que la Commune d'Useldange est devenue récemment propriétaire d'un appartement nouveau qui peut être utilisé par des personnes à mobilité réduite. Cet immeuble a été accordé à la Commune suite à son engagement au PAP avec son terrain dans le cadre du lotissement de IBB, situé route d'Arlon / Pallerwee.

L'appartement de 82 m² a un double garage, un petit débarras, une salle de bains, une salle de séjour avec cuisine et living et deux chambres à coucher. La salle de bains et la cuisine sont aménagées pour chaises roulantes.

Une priorité à louer l'appartement sera accordée aux personnes à mobilité réduite de notre Commune.

En outre, la Commune donne en location un petit bureau de 21.2 m² dans le bâtiment communal, rue d'Everlange à Useldange. Ce bureau se trouve au rez-de-chaussée directement à côté de l'Épicerie « Pall Useldeng ».

Au cas où vous êtes intéressés à ces objets donnés en location, veuillez adresser votre demande à la Commune d'Useldange avant le 15 janvier 2016.



NATIONALE GEDENKDAG 2015 AN DER GEMENG USELDENG

TEXT/FOTOEN: TOM LEHNERT



Um nationale Commemorationsdag erënnert de Grand-Duché sech all Joer un d'Affer vun der Nazi-Okkupatioun. Dës nationale Gedenktag, organiséiert vun der Gemengeverwaltung zesumme mat der Amicale des Enrôlés de Force an dem Comité du Souvenir, gouf dëst Joer den 11. Oktober och an eiser Gemeng zeelébréiert, an sou huet leschte Sonndeg dunn déi traditionell Gedenkfeier stattfonnt.

Wéi an de vergaangene Jore war Rendez-vous am Millenhaff um 10h15, wou déi zwou Museksgesellschaften aus Useldeng an lewerleng, zesumme mat dem Pompjeescorps aus der Gemeng de Cortège an d'Porkierch ugefouert hunn.

Um 10h30 huet de Här Paschtouer Mathieu Janssen eng feierlech Gedenkmass gehalen, déi verschéinert gouf vun de Chorallen aus eiser Gemeng.

No der Mass war eng Gedenkzeremonie beim Monument aux Morts, wou Blummegerbenniddergeluecht goufen, während d'Sonnerie aux Morts gespilt gouf.

Encadréiert war dës Zeremonie mat enger Ried vum Här Buergermeeschter Pollo Bodem. Duerno goung de Cortège zeréck an de Centre Culturel, wou no enger kuerzer Usprooch vum Här Roger Feiereisen, President vum Comité du Souvenir, zum Ofschloss d'Gemeng den Éierewäin offréiert huet.

Ried vum Buergermeeschter Pollo Bodem

Léif Leit alleguer,

Gedenkdeeg féieren eis Gesellschaft an der Reflexioun iwwert déi gemeinsam Geschicht zesummen an sou ass et och haut op eiser Journée commémorative am Joer 2015 zu Useldeng.

Well, ob mer et wëllen oder nit: Wichtig Evenementer hannerloossen hir Spuren, bei den Acteuren an Zäitzeien, awer och bei den nofolgende Generatiounen.

Ouni Erënnung un dat Béist kënnen mer keng Léieren doraus fir d'Zukunft zéien!

Ausschwitz, dat ass z.B. dee fuerchtbarsten Numm, deen d'Geschicht kennt.

Wat tëschent 1940 an 1945 an der gréisster Massenvernichtungsanlag vun den Nazie passéiert ass, hat d'Welt bis dohin nit gesinn-den industrialiséierte Massenmord am Fließbandverfahren.

Ni virdrun huet ee Staat ganz Mënschegruppe sou systematisch stigmatiséiert, separéiert a vernicht, a sou enger grousser Zuel, mat eegens duerfir geschafenen Doudeslageren a mat enger präzise duerchorganisierter, onerbittlicher an héicheffizienter Doudesmaschinerie.

70 Joer no dem Enn vun dëser, vu Mënsche gemeeter Häll, gëtt et nach e puer Iwwerliewender; – an d'Erënnung, déi verblatzt.

Nit nëmmen dat, se gëtt souguer onbequeem a wierkt verstéierend.

Et bleift duerfir d'Flicht vun der eelerer Generatioun, deene méi Jonken ze vermëttelen, dass et kee Schlusstrich dierf ginn, néierewou op der Welt!



Wie versicht d'Vergaangenheet ze leegnen, gëtt enges Daags vun hir ageholl, dëse Saz soll eis nit aus dem Gediechtnis geroden!

Ech sinn déif ergraff iwwert d'Präsenz vun den Zäitzeien aus eiser Gemeng hei, haut de Moien, de Vertrieder vun den Enrôlés de force an dem Comité du Souvenir, an ech weess dat mam Schaffen-a Gemengerot héich ze schätzen.

Mir wëssen all, dass d'Zäit eis fortleeft!

Dës Gemeng erënnert sech nach a weess, dass si eng Verflüchtung vis-a-vis vun all deenen agaangen ass, déi an iergendenger Form ënnert dem Nazijoch gelidden hunn a gehollef hunn, duerch hir Affer, eis d'Fräiheet erëm ze ginn.

Eis Schëlligkeit ass et, eise jonke Generatiounen dat virun Aen ze féieren, wat viru 70 Joer a méi sich an der Welt an an Europa ofgespillt huet:

Si sollen d' „Tagebuch der Anne Frank“ liesen oder de Film „Der

Pianist“ kucken, si sollen d'Originalfilmer iwwert d'Befreiung vun de KZer analyséieren, si sollen sech Autobiografien, Dokumentatiounen an Interviewe mat Iwwerliewenden ukucken, nëmme sou kënnen si sech ee realt Bild iwwert dat maachen, wat deemools lass war.

Si solle wëssen: Dat hu Mënsche mat Mënsche gemaach!

Virun allem elo, wou mer all wëssen, wéi wackelig de Fridden de Moment ass.

Krich, Terror, Honger, Verfolgung, Flucht...

Mat dësen Begrëffer gi mer am Lëtzebuerg vum Joer 2015 an de Medien a bei Gedenkfeiere voll konfrontéiert.

Mee et gëtt der och, deenen dat nit passt, an déi dann einfach ofschalten...

Ofschalten, dat kënnen am Abléck Milliounen vu Leit, déi sech an hir Familljen, virun Doud an Terror wëlle





retten an dobäi hiert Liewen op d' Spill setzen, leider nit.

Ofschalte konnten och virun iwwer 70 Joer Zigmausende vu Lëtzebuurger nit, wéi se aus Angscht virun Zwangsrekrutéierung, KZ oder Bommen fir sech an hir nooste Famill Zuflucht an Hëllef bei Anere gesicht hunn.

An Honger an Aarmut sou einfach ausblende konnten och eis zingdau-sende Virfahren nit, wéi se, – wéi vill aner Europäer schonns an der Métt vum 19. Joerhonnert op d' Sich no engem bessere Liewen an déi nei Welt opgebrach sinn.

Zur Erënnerung: Eleng an eiser Gemeng sinn tëschent 1845 an dem 1. Weltkrich iwwer 100 jonk Leit an Amerika ausgewandert!

Flucht ass keng Erfindung vun eiser Zäit.

Ee Bléck an eis eegen, guer nit sou wäit ewech Geschicht, geet duer.

Léisen deet dat déi aktuell Flücht-lingskris nit, Versteesdemech opbréngen awer vläicht schonn.

Dir Dammen an Dir Hären,

Den 10. Oktober 1941 ass eisen offizielle Commemoratiounsdag,

mir erënneren hei an eiser Gemeng 1 Dag méi spéit.

Dësen Dag ass ee Moment vu Besënnung.

En erlaabt der nationaler an der regionaler Communautéit, sech mat Dankbarkeet un d' Affer vun deenen ze erënneren, déi sech géint d' Brutalitéit an d' Ennerdréckung vum Nazi-Regime gewiert hunn.

Hir Ausso an d' Spuren, déi se an der kollektiver Erënnerung vun de Lëtzebuurger hannerlooss hunn, fuerderen all d' Bierger op, sech fir den Opbau an d' Erhale vum Fridden a soziale Wuelstand, déi nach laang net selbstverständlich sinn, perséinlich anzesetzen.

Dësen Dag ass e Moment vun Nodenken.

E bréngt eis derzou, eis Gedanken iwwer eist Behuelen ze maachen an ee kriteschen an opmierksame Geescht ze entwéckele vis-à-vis vun alle politischen a sozialen Iddien oder Konzepter mat extremistischen Tendenzen.

Dësen Dag ass och ee Moment vum Zesummekommen.

Den Datum vum 10. Oktober 1941 ënnerstëtzt den Dialog tëschent de Generatiounen an en erlaabt domat, datt an Zukunft d' Oninteresséiertheet, d' Oniwwerluechtheet an d' Ignoranz, déi viru 75 Joer an d' Katastroph gefouert hunn, nit méi kënnen Iwwerhand huelen iwwer eis Responsabilitéit, déi Wäerter ze erhalen, déi d' Fundament vun eiser Gesellschaft duerstellen.

Mir schléissen eis all deenen un, déi d' demokratesch Wäerter verdeedegt hunn, a mir éieren déi Fraen a Männer, déi eis, duerch hire Courage an hir Affer, eng besser Zukunft hannerlooss hunn.

Mir verneigen eis am déiwe Respekt!

Mat engem éierlechen, waarme Merci hale mir d' Erënnerung un déi Patriote lieweg, déi hiert Engagement fir d' Onofhängigkeet, d' Fräiheet an d' Gerechtigkeet mam Liewen a mat hirer Gesondheet bezuelt hunn.

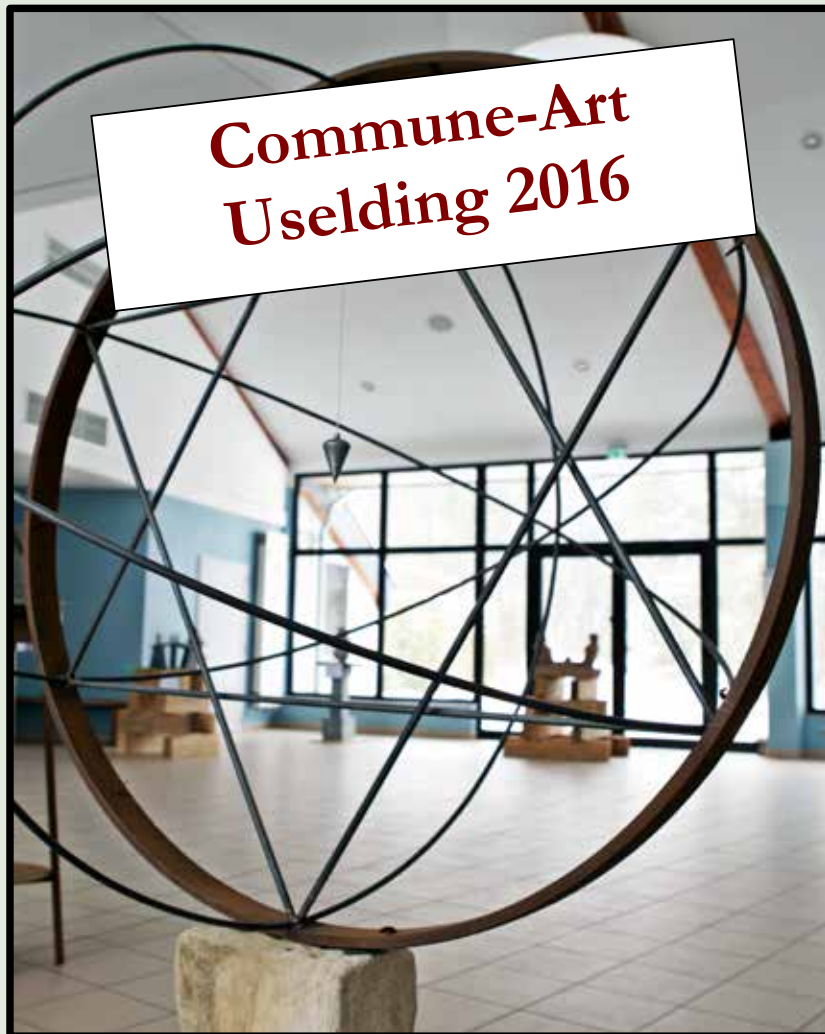
Deene leschten Iwwerliewenden aus eiser Gemeng versécheren mir, dass hir schlëmm Zäit nit an de Vergiess geréit.

Mir maachen dat an Dankbarkeet, an Dignitéit an an hirem Sënn.

Merci fir Är Opmierksamkeet!



Opruff:
COMMUNE-ART 2016
Kënschtler aus eiser Gemeng



No 2007, 2008, 2010 a 2012 plange mir déi 5. Oplag vun „Commune-Art“.

No enger Paus vun 3 Joer ass d'Ausstellung den 18.-20. Mäerz 2016 am Centre Culturel zu Uselding virgesinn.

Wann Dir „Kënschtler“ sidd a Loscht hutt Är Konschtwierker (Molereien, Skulpturen, Fotoen, Keramik, asw.) ausstellen, da mellt Iech bis den 1. Februar 2016 bei der Kulturkommissioun.

Tél: 621 212 257 (Raymond Schmit) oder 23 63 93 96 (Lou Staus)



EXTRAIT DU REGISTRE AUX DÉLIBÉRATIONS DU CONSEIL COMMUNAL DE LA COMMUNE D'USELDANGE

Lors des séances du 2, 16 et 23 octobre 2015, le conseil communal a délibéré ce qui suit:

Urbanisation

Le conseil communal a approuvé le projet d'aménagement général (PAG), ainsi que le projet d'aménagement particulier « quartier existant ».

La convention en relation avec le PAP autorisant la construction de 4 maisons unifamiliales et de 8 appartements à Useldange, rue de la Gare, am Trémel et Schiessberg a également trouvée l'accord du conseil.

Personnel

Le conseil a nommé Mme Joyce Zinelli de Rippweiler aux fonctions d'éducatrice à la maison relais, pour remplacer Mme Noémie Pyckavet.

M. Tom Olsem de Schandel a été nommé concierge du centre sportif, écolier et communal Weidfeld, pour remplacer M. Christian Sinner, qui part à la retraite après 37 ans au service de la commune.

Une prime de 20 points indiciaires a été créée en faveur du travailleur désigné à la sécurité, ceci pour rémunérer la responsabilité et les nombreuses formations, en relation avec cette fonction.

Finances

Le conseil a approuvé les comptes administratifs et les comptes de gestion des années 2013 et 2014.

L'impôt foncier reste inchangé et est fixé comme suit:

· Impôt foncier A (propriétés agricoles et forestières): 400 %

· Impôt foncier B1 (constructions commerciales): 600 %

· Impôt foncier B2 (constructions à usage mixte): 400 %

· Impôt foncier B3 (constructions à autre usage): 400 %

· Impôt foncier B4 (maisons unifamiliales et maisons de rapport): 200 %

· Impôt foncier B5 (immeubles non-bâties autre que des terrains à bâtir à des fins d'habitation): 400 %

· Impôt foncier B6 (terrains à bâtir à des fins d'habitation): 400 %.

Après avoir été inchangé pendant de nombreuses années, l'impôt commercial a été augmenté de 235 % à 275 %.

Le collège échevinal a présenté la mise à jour du plan pluriannuel financier (PPF) pour les années 2016 à 2018 au conseil.

Environnement

Le conseil a émis un avis favorable concernant le projet de plan de gestion des districts hydrographiques du Rhin et de la Meuse (parties luxembourgeoises) et le projet de programme de mesures, et s'efforcera de réaliser les mesures proposées.

Un avenant au pacte climat, diverses engagements dans le cadre de ce pacte, ainsi que 3 conventions entre la commune et des propriétaires de terrains privés, visant la création ou

la conservation de biotopes ont été approuvés.

Le plan de gestion annuel de la forêt communale a été approuvé.

Service incendie

Après le refus du ministre de l'intérieur de subventionner l'acquisition d'un fourgon GW L2 pour les besoins du corps des pompiers, le conseil a confirmé la décision d'acquérir ce véhicule, même en l'absence aide financière.

Subsides

Le conseil soutient l'activité des associations suivantes avec un subside:

- Association des parents d'enfants mentalement handicapés 50 €
- Sécurité Routière 150 €
- Lux rollers 50 €
- Amicale sportive des handicapés physiques 25 €
- Association nationale des victimes de la route 150 €
- Ligue médico-sociale 50 €

YOUTH 4 WORK

Perspektiv fir jonk Leit am Norden vun Lëtzebuerg

21. Oktober 2015

Youth4Work ist ein Pilotprojekt in den Kantonen Redange, Wiltz, Clervaux, Diekirch und Vianden, getragen durch das Syndicat Intercommunal „De Réidener Kanton“ unter der Leitung von Ariane Toepfer.

Es richtet sich an jugendliche Arbeitslose und Jugendliche, die die Schule mit oder ohne Abschluss verlassen haben und eine berufliche Lösung suchen. Ziel ist es, sie bei der Suche nach einer Ausbildung, einer Lehr- oder Arbeitsstelle zu unterstützen.

Youth4Work arbeitet eng mit den Unternehmen und der ADEM sowie den sozialen und gesellschaftlichen Organisationen der Kantone zusammen. Es bietet ein intensives Coaching (d.h. individuelle Beratung) in Form von Einzelgesprächen sowie wöchentliche Seminare an, durch die die Jugendlichen sowohl ihr Selbstbewusstsein stärken als auch lernen, sich konkrete Ziele zu setzen und diese zu erreichen. Die vorgestellten Methoden können die Jugendlichen und jungen Erwachsenen direkt umsetzen.

Die jungen Leute nehmen aus eigenem Entschluss an Youth4Work teil und dies kostenfrei. Die Erfolgsquote liegt über 80% bei freiwilliger Teilnahme und selbstbestimmtem Ziel.

Initiator und Träger des Projektes ist der „Réidener Kanton“ mit der Finanzierung durch das „Ministère du Travail, de l'Emploi et de l'Economie sociale et solidaire“

sowie durch den „Fonds Social Européen“.

Youth4Work hilft konkret bei:

- der Suche nach einer Lehr-, einer Arbeitsstelle oder einer Ausbildung
- konkrete Betreuung bei administrativen Belangen
- einer umfassenden Situationsanalyse und Zieldefinition
- Individuellen Maßnahmen zur Zielerreichung
- Talentanalyse mit dem Ziel, den Berufswunsch zu konkretisieren
- Betreuung bis zur und nach der Zielerreichung

Das team Youth4Work stellt sich vor:



Ariane Toepfer
Coach, gérant
ariane.toepfer@reidener-kanton.lu
Tel: 26 62 11 41 / 621 250 383
Betreut Büros in Redange (Montag, Mittwoch, Freitag), Clervaux (Donnerstag), Hosingen (nach Bedarf), Wiltz (Dienstag).



Annette Steberl
Coach
annette.steberl@reidener-kanton.lu
Tel: 26 62 11 41 / 621 88 94 61

Betreut Büros in Diekirch (Dienstag und Mittwoch nachmittags), Vianden (Montag), Wiltz.



Paule Pletgen
Assistante administrative
paule.pletgen@reidener-kanton.lu
Tel: 26 62 11 41
Arbeitet in Redange.

Adressen:

- Redange
Maison Worré
11, Grand-Rue
L-8510 Redange
- Diekirch
Maison d'orientation
7, avenue de la gare
L-9233 Diekirch
- Hosingen
4, Résidence Al Post
L-9806 Hosingen
- Vianden
1, rue de la gare
L-9412 Vianden
- Clervaux
92, Grand-Rue
L-9711 Clervaux
- Wiltz
49, Grand-Rue
L-9530 Wiltz

www.youth4work.lu

HOCHWASSER! / INONDATION!

Was tun? Wie verhalten? Wer hilft? / Que faire? Comment se comporter? Qui peut aider?

Auch wenn im Atterttal in den letzten Jahren viele Maßnahmen zum Hochwasserschutz umgesetzt wurden, ist es natürlich nicht möglich, das Hochwasser komplett zu verhindern. Wie kann man sich vorbereiten?

Welche Informationsmöglichkeiten stehen Ihnen zur Verfügung?

Im Vorfeld

- Hochwasserrisikokarten: eau.geoportail.lu
- Hochwasserfibel: eine Informationsbroschüre für Bürger von der Wasserwirtschaftsverwaltung: www.waasser.lu (Rubrik Publications)
Die Broschüre ist auch im Wasserhaus, 33, Grand-Rue in Redingen verfügbar.



Während der Hochwasserperiode

- Hochwasserwarnungen: www.inondation.lu oder Radio, Fernsehen
- Wettervorhersagen: www.meteolux.lu
- Abruf der Pegelstände: www.inondation.lu oder per Telefon: Reichlange: 24 55 68 11
Bissen: 24 55 68 10

Handlungsmöglichkeiten

Im Vorfeld

- Falls noch nicht vorhanden, Rückstauklappe am Kanalsystem nachrüsten.
- In hochwassergefährdeten Gebieten, Farben, Öle, Chemikalien, Heizöltanks und Elektroapparaten höherstellen.
- Verschiedene Öffnungen eventuell mit mobilen Wänden ausrüsten.

Rückschlagklappe / clapet anti-retour



Während des Hochwassers

- Falls Sie Hilfe beim Auspumpen des Kellers benötigen, wenden Sie sich an den 112 oder an die Gemeindeverwaltung.
- Taschenlampen bereithalten, da es zu Stromausfällen kommen kann.
- Achten Sie auf Durchsagen der Polizei, Feuerwehr und Medien.
- Befolgen Sie die Straßensperrungen. Befahren Sie keine unter Wasser oder teilweise unter Wasser stehenden Straßen, auch wenn diese noch nicht abgesperrt sind.

Danach

- Melden Sie sofort alle Sachschäden bei ihrer Versicherung.

Mobile Wand / barrière mobile



Bien que de nombreuses mesures aient été prises ces dernières années pour lutter contre les inondations dans la vallée de l'Attert, il n'est cependant pas possible d'empêcher les crues. Comment s'y préparer ?

Quelles sources d'informations avez-vous à votre disposition ?

Au préalable

- Zones à risques d'inondations: eau.geoportail.lu
- « Hochwasserfibel », une brochure d'information en allemand pour les citoyens, réalisée par l'AGE: www.waasser.lu (Rubrique Publications). La brochure est également disponible à la Maison de l'Eau, 33, Grand-Rue à Redange.

Pendant la période des crues

- Alertes de crue: www.inondation.lu ou radio, télévision
- Prévisions météorologiques: www.meteolux.lu
- Niveaux d'eau: www.inondation.lu ou par téléphone: Reichlange: 24 55 68 11
Bissen: 24 55 68 10

Moyens d'action

Au préalable

- Le cas échéant, équiper les canalisations d'un clapet anti-retour.
- Dans les zones à risques, surélever les peintures, les huiles, les produits chimiques, les réservoirs à mazout et/ou les appareils électriques.
- Equiper éventuellement certaines ouvertures avec des parois mobiles.

Pendant la crue

- Si vous avez besoin d'aide pour évacuer l'eau des caves, veuillez-vous adresser au 112 ou à l'administration communale.
- Prévoir des lampes de poche, en cas de coupures de courant.
- Ecouter les informations de la police, des pompiers et des médias.
- Respecter les signalisations de routes barrées. N'emprunter jamais une route inondée ou partiellement inondée même si elle n'est pas encore barrée.

Après

- Informer immédiatement votre compagnie d'assurance de tout dégât.

"APEROTOUR" MAM S.I. IWWERT D'HO A LAANSCHT D'ATERT

TEXT/FOTO: LÉ GREGORIUS

No dem enorme Succès vu sengem éischten Aperotour am Fréijoer hat de Syndicat d'Initiative vun der Gemeng Uselding fir sonndes, de 25. Oktober 2015 op säin zweeten Aperotouragelueden. Bei agreabelem Wandwiederan herrlicher Hierschstëmmung vun der Natur ass dësen Tour iwwer de Bunnewee an iwwer d'Ho bis bal op lewerling gaang, an nees zeréck duerch de Bësch laanscht d'Atert op Uselding, wou et dunn den "Apero" ginn ass, an nach eng gemittlich Stënnche bei e puer gudde Pätt verbruecht gouf.

Deen nächste Apero-Tour an eiser schéiner Useldinger Géigend ass och schonns geplangt, viraussichtlich ugangs Fréijoer 2016.
Avis aux marcheurs ...



NATIONALER TAG DES BAUMES - GEMEINDE USELDINGEN

Neuanpflanzung von Obstwiese in Schandel

TEXT/FOTOEN: TOM LEHNERT

Um das Überleben von Obstwiesen zu sichern und unsere Dorflandschaften wieder herzustellen, bemüht sich SICONA-CENTRE seit Jahren intensiv um den Obstwiesenschutz. Zusammen mit den Mitgliedsgemeinden und der Bevölkerung wird versucht, die alten Obstbaumbestände zu erhalten und

neue Obstwiesen anzupflanzen. Die Obstwiesen werden zum Teil auf Privatgrundstücken und oft in Viehweiden angelegt.

Bei der Pflanzung sind zahlreiche Faktoren zu beachten. Wichtig ist in Weiden auch ein wirksamer Viehschutz, der oft mehr kostet als

die Baumpflanzung selbst. Obwohl ein guter Viehschutz aufwendig und teuer ist, rechnet er sich dennoch, da ansonsten durch Viehverbiss starke Verluste bei den jungen Obstbäumen auftreten.

Nach der Pflanzung ist zunächst ein Pflanzschnitt und in den Jahren



danacheinregelmäßigerPflegeschnitt notwendig, bis der Baum eine gute Krone aufgebaut hat. Danach erfolgen Unterhaltsschnitte in längeren Abständen.

Was die Sortenauswahl angeht, so spielt neben den Wünschen des Besitzers auch der Standort eine wichtige Rolle.

Im Rahmen des „Nationaler Tag des Baumes“ und auf Initiative des Sicono-Centre wurde am vergangenen Freitag, den 20. November auf einem Privatgelände in Schandel (Gemeinde Useldingen) eine neue Obstwiese (insgesamt 18 Obstbäume der Sorte Apfel, Birne und Zwetschge) in einer Viehweide angepflanzt.



Mit der Unterstützung der Mitarbeiter des Sicono wurde diese Neuanpflanzung von den Schulkindern (Cycle 3.1 der Grundschule Useldingen) unter der Leitung ihrer Lehrerin Michèle Paler durchgeführt. Die Kinder hatten sichtlich Spaß beim Einpflanzen und zeigten auch das nötige Interesse bei den Erklärungen zur Instandhaltung der Bäume.

An dieser Aktion beteiligten sich neben Bürgermeister Pollo Bodem, auch Abgeordneter und Schöffe Gérard Anzia (ebenfalls Präsident des Sicono-Centre) und Schöffe Raymond Feinen der Gemeinde Useldingen.



Unsere Gemeinde hat ein Energiekonzept an ein Energiebüro in Auftrag gegeben. Dieses wurde am 26. Oktober 2015 in der Buvette allen interessierten Bürgern aus unserer Gemeinde vorgestellt.

Dieses Energiekonzept ist ein wichtiger Baustein in der Umsetzung unserer Klimaschutzpolitik, welche einen neuen Anstoss mit der Unterzeichnung des Klimapaktes erhielt.

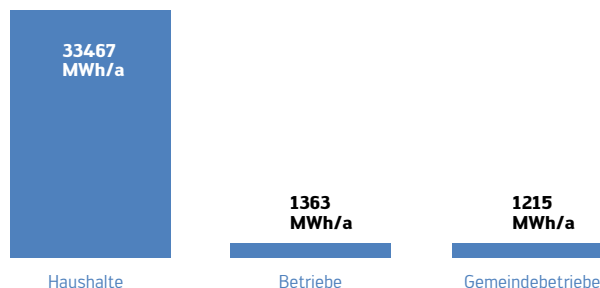
Ausgangspunkt unseres Energiekonzeptes ist es herauszufinden, wo wieviel Energie verbraucht wird und von wo diese Energieherkommt.

Im Ripevusch vom Mai 2015 haben wir Ihnen Information zum Stromverbrauch und -produktion in unserer Gemeinde gegeben. In dieser Ausgabe stellen wir Ihnen den aktuellen Stand im Bereich der Wärmeversorgung in unserer Gemeinde vor.

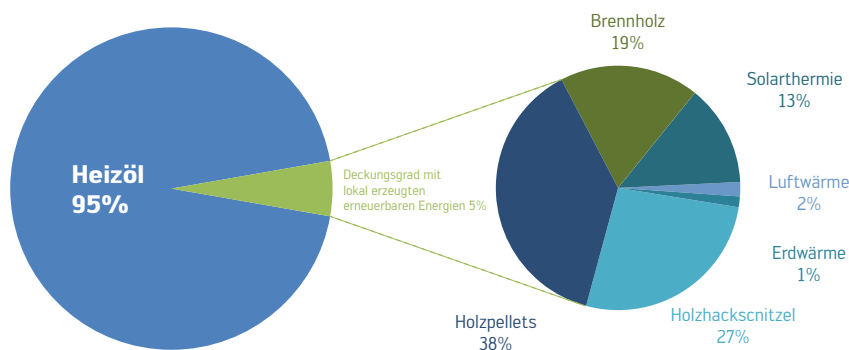
Wo wird die meiste Wärme in unserer Gemeinde verbraucht?

Die meiste Wärme wird von unseren Haushalten verbraucht, rund 93% der gesamten Endenergie wird für das Heizen unserer Häuser benutzt. 4% entfallen auf die Betriebe in unserer Gemeinde und 3% auf unserer Gemeindegebäude.

Wärmeverbraucher in unserer Gemeinde



Deckungsgrad mit lokal erzeugten erneuerbaren Energien 5%



Von woher kommt unsere Heiz-Energie?

95% unserer Heizenergie kommt von der Verbrennung von Heizöl, welches hauptsächlich aus Russland und dem Nahen Osten nach Luxemburg importiert wird. Rund 75% des Heizölpreises geht direkt in die Produktionsländer zurück, bei einem aktuellen Literpreis von 0,5€ entspricht dies 1,7 mio € für unsere Gemeinde.

Das langfristige Ziel im Klimapakt ist es "energie-autark" zu sein, das heisst, dass wir all unsere benötigte

Energie selbst mit erneuerbaren Energien produzieren. So bleibt das Geld in unserer Gemeinde oder Region und wir tragen nicht zum Treibhauseffekt bei, erneuerbare Energien produzieren nämlich keine schädlichen Treibhausgase.

55% unseres Wärmeverbrauchs entstammen bereits aus erneuerbaren Energien, hauptsächlich aus Holz (Pellets, Holz hackschnitzel, Brennholz) und ein geringer Anteil unserer Wärme wird mit der Sonnenenergie und der Luft/Erdwärme produziert.

Nutzen Sie schon die Sonnenenergie? Informieren Sie sich gratis über das Potenzial ihres Daches!

Die Gemeinde will die Energie der Sonne in Zukunft richtig fördern. Deshalb wurde auch ein Solarkataster sämtlicher Dachflächen unserer Gemeinde erstellt.

Hier können Sie das Potenzial ihres Hauses ablesen.

Für weitere Informationen kontaktieren Sie Zwanck Tom (Tel: 23 63 00 51 27 – tom.zwanck@useldeng.lu) oder Energiepark Réiden (Tel: 26 88 18)

Gratis Check-up ihres Hauses oder Ihrer Wohnung!

Wir bieten Ihnen mit einem Fragebogen die Möglichkeit, Angaben über Ihren Energieverbrauch, sowie den energetischen Zustand Ihres Hauses/Wohnung einzugeben. Im Gegenzug erhalten Sie einen persönlichen auf Ihren Angaben basierenden kostenlosen Bericht mit Einsparmöglichkeiten und Ratschlägen zugeschickt.

Alle Informationen die Sie im Umfang dieses Berichtes angeben werden vertraulich behandelt. Zu keinem Zeitpunkt werden diese veröffentlicht oder für kommerzielle Zwecke genutzt. Ihre Daten werden einzig im Rahmen dieser Aktion benutzt.

La commune d'Useldange vous met gratuitement à disposition un questionnaire sur l'état énergétique de votre maison / appartement.

Les résultats de ce questionnaire permettront de mieux orienter les choix stratégiques communaux et au passage de vous fournir par courrier électronique un rapport détaillé gratuit vous exposant des conseils personnalisés pouvant vous aider à moins consommer.

Toutes les données que vous indiquerez dans ce formulaire seront traitées de manière tout à fait confidentielle. A aucun moment elles ne seront utilisées à des fins commerciales ou publicitaires. Elles ne seront utilisées qu'une seule fois dans le cadre de cette action.



Wissen Sie wie „fit“ Ihr/e Haus / Wohnung ist??
Nehmen Sie beim gratis Fitness-Test mit!

Connaissez-vous l'état de santé de votre maison?
Participez au questionnaire gratuit !

Zum Fitness-Test – vers le questionnaire:
<http://equest.energiepark.lu/362514-de> (deutsch)
<http://equest.energiepark.lu/362514-fr> (français)

Fragen? / Des questions?

- Réidener Energieatelier Hotline : 26 62 08 01
(8h - 12h / 13h - 17h du lundi au vendredi)
- Energiepark Réiden Hotline : 26 88 18
(8h-12h / 13h-17h du lundi au vendredi)

Nature for People

Pflanzenbestimmungskurs Wie bestimme ich Pflanzen?

Im achteiligen Workshop können Sie die Grundlagen der Pflanzenbestimmung erlernen. Neben den Merkmalen der wichtigsten Pflanzenfamilien erfahren Sie, in welchen Lebensräumen Sie die Pflanzen finden können. Vermittelt werden auch Anleitungen zum botanischen Sammeln und zur Anlage eines Herbars.

Wann & wo?

Der Kurs findet an acht Abenden, jeweils donnerstags von 17 bis 19 Uhr, im Seminarraum des Regionalen Biodiversitätszentrums des SICONA-Ouest und SICONA-Centre in Olm, 12, rue de Capellen, statt. Die acht Kurstermine bauen aufeinander auf. Der Kurs findet in luxemburgischer Sprache statt.

Termine: 14.04.2016 28.04.2016 12.05.2016 26.05.2016
09.06.2016 16.06.2016 07.07.2016 14.07.2016
jeweils 17 bis 19 Uhr

Anmeldung & Kosten

Die Teilnahme am Kurs ist kostenpflichtig, die Teilnahmegebühr beträgt 40 €. Für Studenten und Rentner gilt ein reduzierter Preis von 20 €. Bestimmungsbücher und Material werden gestellt. Die Teilnehmerzahl ist auf 25 Personen begrenzt.

Eine **verbindliche Anmeldung** ist bis zum **24.03.2016 erforderlich**. Zur **Anmeldung** erkundigen Sie sich zunächst bei SICONA nach freien Plätzen. Danach überweisen Sie die Teilnahmegebühr auf unten stehendes Konto. Bei der Überweisung bitte Namen und Betreff "Teilnahme Bestimmungskurs 2016" angeben. Die endgültige Annahme zum Kurs wird nach Eingang der Gebühr bestätigt.

SICONA-Ouest & SICONA-Centre
administration@sicona.lu
12, rue de Capellen L-8393 Olm
Tel. 26 30 36 27 Fax. 26 30 36 30
Konto: BCEE LU36 0019 2000 0173 9000

Der Pflanzenbestimmungskurs wird von der Biologischen Station SICONA und dem Nationalmuseum für Naturgeschichte durchgeführt, in Kooperation mit der "Groupe de recherche botanique de la Société des naturalistes luxembourgeois" sowie der "Association des biologistes luxembourgeois" und wird vom Nachhaltigkeitsministerium unterstützt. Kurs-Leitung: Dr. Simone Schneider (Botanikerin, Biologische Station SICONA) und Thierry Helminger (Botaniker, Nationalmuseum für Naturgeschichte).



People for Nature

GALACONCERT IEWERLENGER MUSEK



Foto: Carlo Nilles, © Luxemburger Wort

Den 2. Mee hat d'Iewerlenger Musek op hire Galaconcert am Centre culturel zu Iewerleng invitéiert. Dëse stoung dëst Joer ënnert dem Motto „Shades of Rock“, der Rock-Musek also, an d'Leit am gutt gefëllte Sall sollten net enttäuscht ginn.

Ugefaang gouf allerdéngs mat méi gefällegen, traditionelle Melodien. Ënnert der Direktioun vum Putti Fischer gouf de Concert ageleet mat „Highlights from Planes“, Melodien aus dem bekannten Disney-Film. Viru goung et mat der bekannter „Amboss Polka“ an dem Stéck „Winter Games“, dem Stéck vun den Olympesche Wanterspiller aus dem Joer 1988. Uschléissend wor et nees un engem sougenannte Spriechgesang, geschriwwen a 4 verschiddene Stëmme vum Al Ginter, mam Titel

„Schwéngsféiss“: Thema an dësem Stéck wore Lëtzebuergesch Uertschaften an lessgewunnechten. Den Ofschluss vum éischten Deel huet d'Stéck „Flower Power“ gemaach mat bekannte Melodien aus dëser markanter Zäit vun de 60er a 70er Joren.

An der Paus huet d'Musek sech erfreet, d'Madame Christiane Wickler als Vertrieederin vum „Pall Center“ kënnen ze begrëssen. Am Numm vun der Musek huet d'Presidentin Marianne Heitz der Madame Wickler ee grouse Merci ausgeschwat fir dee generéisene Don vu 500€, deen de „Pall Center“ der Iewerlenger Musek am Kader vun der Ouverture vum neien „Pall Center“ zu Useldeng zougesprach huet.

Uschléissend krute folgend verdéngschtvoll Musikanten hir Medail vum Här Raymond Schroeder, Éieremember vum Comité central a Regionalvertrieeder vun der UGDA, iwwerrecht, dat zesumme mat der Presidentin an dem Buergermeeschter Pollo Bodem:

- Stéphanie WELTER: Insigne (5 Joer);
- Milena SCHROEDER: Bronze (10 Joer);

No der Paus wor et du souwäit: Pur Rock-Musek vu legendäre Gruppe vun dësem Genre stoung um Programm. D'Aleedung huet „The Ecstasy of Gold“ vum Ennio Morricone gemaach, awer an enger méi rockeger Versioun. Dëst ass zwar ee classescht Stéck, mä ze bemierken, datt et zënter dem Joer



1983 bis haut vun der amerikane-
scher Heavy-Metal Grupp Metallica
als Ouverture fir hir Concerten
agespillt gëtt. Vu Metallica gouf
uschléissendhirweltbekannteBallad
„Nothing Else Matters“ virgedroen,
ier et weider goug mam Pink Floyd
sengembekannten„Anotherbrickin
the wall“. De Publikum huet sech
matrappe gelooss an d’Stëmmung
ass weidergeklomme mam onver-
kennbaren an eenzegaartege
Rocklidd „Smoke on the water“ vun
Deep Purple: Jonk a manner Jonk
hunn hir Begeeschterung fir déi
sou ausdröckstaark a matrappend
Musek net zeréckbehalen.
D’Euphorie wor net ze bremse beim
nächste Stéck vun der legendäre
Rock Grupp AC/DC, nämlech „High-
way to hell“. De ganze Publikum wor
begeeschtert an och d’Musikante
woren euphoresch duerch deen

enormen Uklang am Sall. Den
offiziellen Ofschloss gouf du vum
donnernden „Enter Sandman“ vu
Metallica gemaach. Mä et wollt nach
kee schlofe goen. D’Stëmmung am
Sall an op de Pulter wor beschtens,
eng Zugab huet net dierfe feelen.
Mä wéi et op Rock-Concerten sou
üblech ass, gëtt zum Ofschloss
nees e bëssen zeréckgeschrauft
a sou huet d’Musek dann nach
„Coffee Serenade“ gespielt, mat
lëschteger Begleedung vu Geräicher
vu Kaffisbesteck. Domat wor natier-
lech net genuch, sou datt nach eng
Kéier e puer Rockmelodien aus dem
Repertoire erausgekroomt goufen.

Dëse Concert wor een Erfolleg op der
ganzer Linn: Een zahlräch an
zefriddent Publikum, zefridde Musi-
kanten an een zefriddenen Dirigent.

Ee Merci un de Lou Metz an den
Daniel Jungers, déi eis op der
Bass- respektiv elektrescher Gittar
begleet hunn, fir d’Stécker am
zweeten Deelebëssen opzepeppen.
Duerch de Programm huet de Gérard
Heitz gefouert, dat wéi ëmmer op
seng gekonnten a lëschtteg Aart
a Weis.

Fir d’lewerlenger Musek,
Daniel Jost

FEUERWEHR DER GEMEINDE USELDINGEN ZU BESUCH BEI FREUNDEN

TEXT: KAUFMANN CLAUDE / FOTOEN: REISER CHAREL & BACH CLAUDE



140 Jahr-Feier der Freiwilligen Feuerwehr Höhenkirchen

Mitte September reiste eine Delegation der Feuerwehr der Gemeinde Useldingen in Begleitung von Bürgermeister Pollo Bodem sowie Pressefotograf Charles Reiser nach Höhenkirchen in Bayern. Anlass hierzu war die Einladung der Partnerwehr Höhenkirchen, zur 140 Jahr-Feier.

Um diesen runden Geburtstag gebührend zu feiern, organisierte die Feuerwehr aus Bayern ein Eventwochenende welches sich über drei Tage zog.

Unter dem Motto "Blaulichtparty" wurde für die erste Veranstaltung am Freitag Abend, das Gerätehaus der Feuerwehr eigens mit einer Bühne ausgestattet. Die bayrische



Kultband Isarrider mit Frontmann Roland Hefter, sorgte hier für gute Stimmung.

Am Samstag Morgen trafen sich insgesamt 16 verschiedene Vereine beim Gerätehaus um einen beachtlichen Festzug zur örtlichen Kirche zu bilden. Während des Gottesdienstes wurde ein Fahnenband gesegnet, welches als Geschenk von der Partnerwehr aus Luxemburg mitgebracht wurde.

Im Anschluss an den Gottesdienst fand dann im Gerätehaus der eigentliche Festakt statt. Der 2. Vorsitzende des Fördervereins der Feuerwehr, Toni Stürzer, führte durchs Programm.

Als Festredner richteten, Landrat Christoph Göbel, die 1. Bürgermeisterin Ursula Mayer, sowie Kreisbrandrat Josef Vielhuber, lobende Worte an die Feuerwehr.

Kommandantin Nikola Schwaiger bedankte sich in Ihrer Ansprache unter anderem auch, bei ihrem Arbeitgeber, welcher ihr, mit grossem Verständnis, die nötige Zeit für den ständig wachsenden administrativen Aufwand zur Leitung der Wehr, zur Verfügung stellt.

In seiner Ansprache, blickte Kommandant Claude Kaufmann, auf die Entstehung der Freundschaft zwischen den Wehren von Höhenkirchen und der Wehr der Gemeinde Useldingen zurück, bis hin zur Partnerschaftserklärung im Juli 2015. Im Anschluss überreichte er im Namen der Partnerwehr aus Useldingen ein



Fahnenband als Zeichen der Freundschaft und Verbundenheit.

Die offizielle Feierlichkeit zur 140 Jahr-Feier wurde mit einem gemeinsamen Mittagessen in der Fahrzeughalle abgeschlossen.

Am Samstag Nachmittag folgte dann der Tag der Offenen Tür, wo die Besucher die Möglichkeit hatten sowohl die Feuerwehrfahrzeuge,

als auch das Gerätehaus zu besichtigen. Die jüngeren Besucher konnten sich beim Basteln von Feuerwehrfahrzeugen, beim Ausmalen von Bildern oder aber beim Umgang mit dem Feuerweherschlauch beweisen.

Der Höhepunkt des Nachmittags stellte der erste "Bayrisch-Luxemburgische Feuerwehrwettkampf" dar. Hier trat eine 5-köpfige Mannschaft der Wehr der Gemeinde

Useldingen gegen die Kollegen aus Höhenkirchen an. Fünf verschiedene Disziplinen mussten gemeistert werden. Schlussendlich gelang es der Mannschaft aus Useldingen den Sieg für sich zu entscheiden, wenn auch nur ganz knapp.

Dieser kleine Wettkampf unter Freunden, soll auch in den kommenden Jahren abwechselnd in Bayern und Luxemburg regelmässig stattfinden. Für das kommende Jahr wird dies dann im September, anlässlich dem Tag der offenen Tür, in Useldingen sein.

Als Abschluss des Eventwochenendes, organisierte die Wehr aus Höhenkirchen die "erste oberbayrische Sammler- und Tauschbörse". Am Sonntag Morgen war die Fahrzeughalle bereits mit etlichen Tischen ausgerüstet, auf denen nicht weniger als 15 Sammler ihre Schätze zum Tausch oder Verkauf anboten.

Auch die Wehr aus Useldingen hatte einen Stand mit alten Feuerwehrhelmen, Uniformen und altem Feuerwehrmaterial aufgebaut, welches sie zum Verkauf anboten.

Rückblickend hat die Delegation aus Useldingen ein sehr schönes Wochenende in Höhenkirchen verbracht. Neue Freundschaften konnten geschlossen werden und wir freuen uns jetzt schon auf das nächste Zusammentreffen der beiden Wehren.



WAT ASS LASS AM SCHLASS?

NEIEGKEETEN VUN A RONDERËM D'BUERG

WWW.CASTLE-USELDANGE.LU

KONVENIAT DER LCD- PRIMANER VON DER PROMOTION 1970

TEXT/FOTO: CHARLES REISER



Useldingen: Vor 45 Jahren schlossen die früheren Studenten aus dem „Lycée Classique Diekirch“ ihr Schlussexamen aus der Promotion 1970 mit Erfolg ab.

Treu der Devise, sich im Rhythmus von fünf Jahren erneut zu treffen, fand das diesjährige Konveniat am 10. Oktober auf Einladung von Maisy Berscheid, Jeanne Weyland, Pollo Bodem und Emile Rinnen in Useldingen statt. Dort stand eine interessante Führung der historischen Stätte auf der Burg in Useldingen mit anschließendem Empfang und Ehrenwein durch Bürgermeister Pollo Bodem statt.

Im Restaurant „Maison Rouge“ in Saeul traf man sich erneut zum gemeinsamen Abendessen, wo man sich das schmackhafte Menü auch gut munden ließ. Dabei nutzen alle Teilnehmer die Gelegenheit Erinnerungen aus der unvergesslichen Studentenzeit sowie aus dem aktiven und passiven Leben neu aufzufrischen.

Beim Abschied herrschte Einigkeit sich in fünf Jahren bei guter Gesundheit, erneut wiederzusehen.



ENG SEECHEN AUS EISER GEMENG

Grenzsteinverrückter zu Schandel

Es war an einem Augustabend, vor vielen, vielen Jahren, da weidete ein Schäfer von Schandel seine Herde in der Nähe eines Wäldchens, Reinhecke genannt. Zu ihm gesellten sich noch zwei Pferdehirten. Sie vergnügten sich mit Singen und Pfeifen und jeder erzählte ein Märlein und so verstrich unvermerkt die Zeit.

Es mochte wohl um die Geisterstunde gewesen sein, da rief eine schauerliche Stimme aus dem Busch hervor: "Wohin soll ich den

Markstein setzen? Wohin soll ich ihn setzen?" Verwundert schaute einer den anderen an. Da entfuhr dem Schäfer der alberne Witz: "Setz en dem Hond hannen!" Die rufende Geisterstimmewarverklungen, aber auch der gute, wachsamer Schäferhundwar verschwunden und kam nie wieder. Seit diesem Abend ward die Stimme nie mehr gehört.

Quelle:

*Gredt, Nikolaus: Sagenschatz
des Luxemburger Landes
Neudruck 2005 Institut E-Ducal,
ISBN 2-919910-06-X, N°602 Seite
223*

GALAKONZERT DER HARMONIE MIT SCHECKÜBERREICHUNG

TEXT/FOTOEN: GILBERT LINSTER, © LUXEMBURGER WORT

Von Mythen, Kreaturen und Legenden

Mythensagenhafte Geschichten, die in ihrer ursprünglichen Bedeutung Erzählungen sind, mit denen Menschen und Kulturen ihr Welt- und Selbstverständnis zum Ausdruck bringen und werden durch das Dasein der Menschen mit der Welt der Götter verknüpft.

Zum Auftakt des Galakonzertes am 23. Mai präsentierte das Jugendorchester der Harmonie unter Leitung von Karin Pick „Mythos“. Alsdann entführte die Harmonie unter der Leitung von Paul Fox das Publikum in die Welt von Pegasus, Poseidon, Pandora, Zeus und berichtete musikalisch vom schrecklichen Krieg zwischen Gut und Böse. Der zweite Konzertteil begann mit „The Saint and the City“ und berichtete vom gewonnenen Kampf des Erzengels Michael gegen den Drachen, der einst die niederländische Stadt Zolle terrorisierte. Es folgten die Mythen rund um „Apollo“, „King Kong“, „Atlantis“, das „Phantom der Oper“, gefolgt von den Geheimnissen rund um die unumstrittene Pharaonin Kleopatra.

Monique Linster moderierte den Abend, der mit einer 500-Euro-Spende an „Ile aux clowns“ beendet wurde.

www.harmonie-useldeng.lu





A.S. LA BOULE D'OR



USELDANGE

Foto:TomLehnert

Léif Sportsfrëndin, léiwe Sportsfrënd,

*De Boulodrome zu Useldeng nieft dem neien Terrain existéiert schon e Strapp.
Et géif also esou lues Zäit ginn, fir do organiséiert "Boules" ze spillen.*

Ech wëll ee Club an d'Liewe ruffen, wou haaptsächlech déi iwwer 33 sech betätigen.

*Ee groussen Deel vun eis dreiwien net reegelméisseg Sport. Fir eemol an der Woch an der frëscher Loft
ze sinn an 2 Stonne laang ze bougéieren, ass dëst genau dat Richtegt.*

Mir treffen eis sonndes moies um 9:20 Auer a spille bis spéitstens 12:30 Auer.

Start ass sonndes, den 10.04.2016. Rendez-vous um Terrain !

*Wann s du elo Loscht kritt hues, fir hei matzemaachen, da mell dech bei mir.
Am léifsten iwwer E-Mail. Déijéineg, déi keng E-Mailadress hunn, kënnen mir och uruffen.*

Natierlech brauche mir och "Boules", do muss du dech scho selwer organiséieren.

*Wéi déi Meescht vun lech wëssen, wunnen ech net zu Useldeng. Dofir wier et wichtig,
datt e puer (3-5) Useldenger sech géifen hierginn, fir mir eng Hand unzepaken.*

*Fir dëst, an och fir all weider Fro, rufft mir un.
Ech hoffen, dech den 10.04. do kënnen ze begrëissen!*

**A.S. LA BOULE D'OR
USELDANGE**

 Lull Waltzing
38 rue de la Libération - L-8245 MAMER
 621 183 458  lullwaltzing@pt.lu

FC JEUNESSE USELDENG

Léiwe Supporter,

Mir wärefrou, wanns du d'Equippen op eisen 3 Halenturnéier ënnerstëtze kéims!

Hei d'Datumen :

- Freides, den 08.01.2016 um 19:00 Auer, Tournoi fir SENIORS I Equippen.

Invitéiert Equippe sinn:
Ell, Préitzerdall/Réiden, Brouch;
Biekerech an Useldeng.

- Sonndes, den 10.01.2016 um 9:30 Auer an um 13:30 Auer, Tournoi fir Betriber.

Invitéiert Betriber sinn: DEA, CHdN, Berufspompjeeën, Arméi, Police, Robin, Foyer, Post, Bofferding's Brauerei an

FC Marie-Astrid.

Um Menu sti jee weils:


Chili con Carne an Hamburger.

- Den 27. & 29. & 30.01.2016 : Tournoi fir Härenequippen. Organiséiert vun de Veterane vum FC Jeunesse Useldeng

Mir hoffen, dech begréissen ze kënnen!

den **FC Useldeng**
invitéiert **Donneschdeg, den 28. Januar 2016** op eng Virstellung vum
Cabarenert
am **Centre culturel zu Useldeng** um 20 Auer
(Ënnenzopp an Hameschmiere vun 19 Auer un)
Reservatiounen um 23 63 80 34 (Entrée EUR 20,00)

Reckbléck an d'Zukunft



et spillen: **Monique Melsen, Marcel Heintz, Al Ginter a Karin Seywert**
Texter: **Claudine Muno, Roll Gelhausen, Roland Harsch, Jhemp Hoscheit a Jay Schiltz**
Musek: **Camille Nanquette a Jeff Schmidt**
Regie: **Guy Geimer**
Technik: **Jaakes Hoffman a Charles Stoltz**
Kostümer: **Sylvie Hamus a Cristina Kneip**

<http://www.cabarenert.lu>

© R. Erbs



Workshop Einladung
Samstag, 30. Januar 2016, 10h - 13h



Ort: Zärenhaus, 1 rue de Niederpallen, L- 8506 Redange

Entdeckung und Heilung der Männlichkeit
Entdeckung und Heilung der Weiblichkeit

„Sich heilen“ Der Mann ganz werden. Die Frau ganz werden. Zusammen eins.
Die Begegnung mit dem Ich. Die Kraft in Dir erwecken, denn „Alle Liebe dieser Welt ist auf Selbstliebe gebaut“ (Meister Eckhard).

In uns schlummert die tiefe Sehnsucht von glücklichen erfüllten Beziehungen, in denen sich Frauen und Männer in gegenseitiger Wertschätzung begegnen, gerade auch mit den Jahren. Trotzdem sieht die Realität oft ganz anders aus. Wie gelingt es dennoch, erfüllte Partnerschaften zu leben? Wenn Männer wie Frauen die Schattenseiten von Männlichkeit und Weiblichkeit in sich selbst anerkennen und bearbeiten, anstatt sie sich gegenseitig vorzuwerfen, können sie jenseits des Geschlechterkampfes glücklich sein!

Wenn wir davon ausgehen, dass wir im Innersten alle miteinander verbunden sind durch dieses Energiefeld, dem Quantenhologramm (Gregg Bradon), und dadurch auch mit allen Ereignissen auf der Welt verbunden, dann hat sich sowohl in Männern als auch in Frauen ein kollektiver Schmerzkörper gebildet, bestehend aus der Summe an verletzenden Erfahrungen am eigenen Geschlecht. Was wir also brauchen ist nicht „mehr Weiblichkeit und weniger Männlichkeit“, sondern „geheilte Weiblichkeit & geheilte Männlichkeit“. Die Entdeckung der Männlichkeit bzw. der Weiblichkeit bedeutet auch, dass wir alle einen weiblichen (Yin) und einen männlichen Anteil (Yang) in uns haben.

Lernen Sie an diesem Morgen einige praktische Übungen kennen:

- entfalten Sie Ihre individuellen Fähigkeiten, in gegenseitiger Wertschätzung
- eignes Erleben und Spüren in der Kommunikation mit sich selbst und dem anderen

In diesem Workshop geht es um die Wiederherstellung der Balance männlicher und weiblicher Qualitäten. Werden Sie sich „Ihrer-Selbst-Bewusstse“ und finden Sie mehr Ruhe und Leichtigkeit.

Eingeladen sind Frauen und Männer sowohl als Paar als auch als Einzelpersonen, die neugierig sind auf Entdeckungsreise zu gehen. Bequeme Alltagskleidung und dicke Socken mitbringen.

Methoden: Impulsreferate, Entspannungs- Energie- und Körperübungen. Spielerische Übungen lockern auf und machen Spaß, nach dem Motto, auch der Humor kommt nicht zu kurz!

Kinderbetreuung möglich. Bitte vorher anmelden!

Kursleiter:

- Ralf Merget, Psychologe, Lebensberater & Coach, Yogalehrer-und Yogatherapeut
- Barbara Gemnich, Soziologin, Bildungsreferentin für Gender-Fragen, Yogalehrerin

Kursgebühr: 25 € Einzelperson; 45€ als Paar (Kaffee & Croissants inklusiv)



Am Kader vum internationale Fraendag



„Déi wëll 20er“

Concert vun den „d'Gëlle Fraen“

5. Mäerz 2016 - AULA – L-8508 Réiden - 20h00

D'Gëlle Fraen si 4 jonk Dammen aus Lëtzebuerg déi hire Publikum duerch ennerhalsam Musek, vermëscht mat Vaudeville-Elementer wéi Pantomim a Slapstick an déi wëll a geckeg 20ger Joeren zrëckversetzen. Dës Musek strotzt vu Liewensfreed, ass frech a sprëtzeg a geet vu Walzer iwwer Ragtime bis hin zu Moudedänz aus där Zäit. D'Pantomim ennersträicht dobäi de Sprong an déi uereg Zäit vun de Stommfilmer.

D'Gëlle Fraen:
Nadine Kauffmann: Saxophon
Lynn Orazi: Piano
Nancy Schlammes: Percussion
Martine Conzemius: Pantomim a Slapstick



Dresscode: 20er Joeren
(ass kee Must, Accessoire stinn och zur Verfügung)

Nom Concert: kleng After-Dance-Party mat Snacks & Pättchen

Entrée ab 19h30 / 18€

Umeldung bis den 29.2.2016 Genderhaus: 26 62 09 87 oder

genderha@pt.lu www.genderhaus.lu www.dmillen.lu

GENDERHAUS.LU

LËTZEBUERGER GUIDEN A SCOUTEN

Matdeelung

Zanter villen Joer sinn verschidden vun eisen Memberen aktiv am Grupp, sinn mat Leif an Séil Scout an probéieren, dës Idealer un déi jonk Leit weider ze ginn.

Dëst erfuerdert ganz vill Engagement, sech perséinlech asetzen an esou muenchmol och säin Privatliewen op der Säit loossen fir den Scoutissem.

Den Grupperot vun Groussbus wëll zwee vun sengen engagéiersten an laangjäregen Leit Merci soen fir dësenaussergewöhnlechen Engagement an huet si dem Verband virgeschloen fir eng Auszeechnung.

Mat grousser Freed an engem groussen Merci kënnen mir matdeelen, dass dës Ufro vun den zoustännegen Kommissiounen ugeholl gouf an dass um nationalen Kongress vun den Lëtzebuenger Guiden a Scouten, den 23.09.2015 zu Beetebuerg, den Valy Bodem, Gruppchef, an den Fernand Pletschette, Caissier, jee weils déi sëlweren Éierenmedaill vun den LGS iwwerreicht kruten.

Mir freeën eis, dass mir hinnen zwee op dësem Wee konnten Merci soen an mir géifen eis wënschen, wann déi Zweek dem Grupp nach laangen géifen erhalen bleiwen an hien ënnerstëtzen géifen.

Fir an am Numm vum Grupperotan all Mataarbechter vum Grupperot vun den Lëtzebuenger Guiden a Scouten

St. Maximilien Kolbe Groussbus
Jean-Claude Schmit
Gruppchef adjoint



RENÉ NIERENHAUSEN BEGING 90. WIEGENFEST

TEXT/FOTO: CHARLES REISER

Bei guter Gesundheit und mit berechtigtem Stolz konnte René Nierenhausen im vergangenen September sein 90. Wiegenfest feiern. Um dieses Ereignis besonders hervorzuheben gratulierten Bürgermeister Pollo Bodem mit seinen beiden Schöffen Gérard Anzia und Raymond Feinen dem Jubilar mit schönen Blumen im Namen aller Einwohner der Gemeinde Useldingen. Dabei prägte das Gemeindeoberhaupt das aktive Leben von René Nierenhausen, der am 16. September 1925 in Useldingen das Licht der Welt erblickte. Nach dem Besuch der Primärschule und seinem Studium im Lyzeum in Diekirch, stand René Nierenhausen seinen Eltern im Kleidergeschäft in Useldingen zur Hilfe und arbeitete dann auch noch zwangsweise als

Hilfskraft in verschiedenen Bauernbetrieben. Nach der Musterung für den Reichsarbeitsdienst im Juni 1943 war er als Zwangsrekrutierter von November 1943 bis Februar 1944 in Alberschwende im Vorarlberg tätig. Danach folgte der Stellungsbefehl bei der Wehrmacht, der jedoch wegen des Krankenhausaufenthaltes seines Vaters bis zum 25. August 1944 ausgesetzt wurde. Als Knecht arbeitete René Nierenhausen im Bauernbetrieb Schaus in Reimberg um dann die Geschäftsführung in Useldingen vor und nach dem obligatorischen Militärdienst im Jahre 1946 zu übernehmen. Am 24. Juni 1953 wurde Hochzeit gefeiert mit Madelaine Kremer aus Steinfort. Aus ihrer Ehe gingen zwei Töchter hervor. Heute freut sich die Familie Nierenhausen um zwei

Enkelkinder. Im Jahre 1988 ging es in den Ruhestand und am 1. August 1994 wurde das Kleidergeschäft definitiv aufgelöst und die Familie Nierenhausen zog sich dann in ihr Wohnhaus nebenan zum gemeinsamen Lebensabend zurück. Auch im lokalen Ortsgeschehen war René Nierenhausen in verschiedenen Vereinen und sogar in Vorständen ganz aktiv. Zu den Gratulanten gehörten Lou Anzia-Ney vom „Comité du Souvenir“ der Zwangsrekrutierten, Jules Schoujean, Vorsitzender des „Seniorenforum Gemeng Useldeng“ sowie die Delegierten anderer Ortsvereine die René Nierenhausen neben seinen Familienangehörigen ihre Glückwünsche mit Geschenken zum Ausdruck brachten.



LÉON RATHS FÜHLT SICH MIT 90 JAHREN NOCH WOHL

TEXT/FOTO: CHARLES REISER

Sich mit 90 Jahren noch wohl fühlen, dieses Glück hatte Léon Raths aus Useldingen letzten Oktober als er mit berechtigtem Stolz zu seinem runden Geburtstag viele Gratulationen entgegen nehmen konnte. Zu den Gratulanten gehörten Bürgermeister Pollo Bodem mit Schöffe Raymond Feinen an seiner Seite, die dem Jubilar mit einem herrlichen Blumenarrangement die Glückwünsche seitens der Gemeindeverwaltung Useldingen überbringend dürften. Dabei hob das Gemeindeoberhaupt das aktive Leben von Léon Raths hervor, der am 26. Oktober 1925 in Luxemburg geboren wurde und seit dem Jahre 1948 in Useldingen wohnt. Am 1. August 1946 wurde Léon Raths bei der DEA (Distribution d'eau des Ardennes) als Ingénieur Technicien eingestellt und wurde nach verschiedenen Aufstiegsetappen schließlich zum Direktor ernannt. Posten den er bis zu seinem Ruhestand im Jahre 1990 ausführte.

Auf Anfrage der „OMS“ (Organisation mondiale de la santé) wurde Léon Raths wegen der Wasserversorgung in den 60er Jahren nach Algerien berufen. Nach der Musterung für den Reichsarbeitsdienst war er vom 26. Juni 1943 bis zum 15. Februar 1944 in Reitdorf im Pongau bei Radstatt in Österreich zwangsrekrutiert. Mitte Januar 1944 folgte der Arbeitseinsatz in Salzburg. Der Einberufung zum Stellungsbefehl in die Wehrmacht am 26. Februar 1944 kam er nicht nach. Er fand dann einen sicheren Unterschlupf in einer Zisterne seines Elternhauses. Auch in der Gemeindepolitik war Léon Raths von 1976 bis 1986 davon neun Jahre als Schöffe tätig. Dabei opferte er seine Freizeit als Vizepräsident bei der lokalen Musikgesellschaft und führte das Amt des Sekretärs der lokalen Sektion der Zwangsrekrutierten während vieler Jahre. Besonders hervorgehoben war die

Zusammenstellung und Publikation seines Buches „Schicksale“ über die Refraktäre und Zwangsrekrutierte von 1942 bis 1945 aus der Gemeinde Useldingen, vor genau vier Jahren. Ein ganz interessanter und sehr hilfreicher Mensch mit stets guten Ideen, so Bodem abschließend. Am 4. Juli 1952 wurde Hochzeit gefeiert mit Yvonne Weis aus Useldingen. Aus ihrer Ehe gingen Sohn Jean-Paul und Tochter Annette hervor. Heute freut sich die Familie Raths über ihre sechs Enkelkinder. Ehegattin Yvonne verstarb am 5. März 2014. Zu den Gratulanten gehörten neben den Familienmitgliedern, DEA-Direktor Patrick Koster, Jules Schoujean, Vorsitzender des „Senioreforum Gemeng Useldeng“ sowie Roger Feiereisen Vorsitzender des „Comité du Souvenir“ der Zwangsrekrutierten, die mit einer Delegation angereist waren und ihre Glückwünsche mit Geschenken und Blumen zum Ausdruck brachten.



ENG GROUSS UNERKENNUNG FIR "EIST" MARTHE

TEXT: RAOUL SCHAAF



Wéi och schonns déi lescht Joren hunn d'Chorallen vun lewerleng an Useldeng och dës Kéier zesummen d'Mass zu Éire vun der Schutzpatréiner, der Ste Cécile, gesungen. Fir no dem feierlechen Deel dann och dee gemittlechen Deel zesummen ze verbréngen, hatendéizwou Chorallen sech Rendez-vous an der Bricher Stuff ginn, fir bei engem gudde Mëttegiessen e puer flott gemeinsam Stonnen ze hunn.

A bei dësem Zesummesinn gouf et dunn och nach eng Kéier e ganz feierleche Moment, welleng Sängerin eng Auszeechnung kritt huet, déi nach laang net jidderee kritt. Dem Marthe Boudler-Weyland gouf vun der Presidentin vun der Useldenger

Chorale, matt de Felicitatiounen vum President vun der lewerlenger Chorale an vum Buergermeeschter vun Useldeng, d'Goldplaque vum Piusverband iwverreecht. Dëst ass eng Auszeechnung fir net manner ewéi 50 Joer Member an enger Chorale. Et ass schonns eng grouss Leeschtung, fir iwver esou laang Joren en Engagement konsequent duerch ze féieren, a sech vill dausend Stonnen Benevol fir e Veräin anzusetzen. Vun dohier huet d'Marthe eise grouse Respekt verdéngt a mir si frou et an de Reien vun der Chorale ze hunn.

No de schéine Wieder vun den zwee Presidenten an dem Buergermeeschter, an der obligater Foto

zum Evenement souzen déi zwou Chorallen nach eng etlech Momenter beieneen an et gouf weider um Dram vun enger grousser Chorale gedreemt. Meedo zou méian engem nächste Ripevusch. Et sief hei um Enn dem Marthe nach eng Kéier Merci gesot fir säin onermiddlechen Engagement an Asaz fir d'Chorale. Zesummen mat eise Buergermeeschter hu mer an eise Chorallen elo well zwee Sänger mat esou enger respektabler Auszeechnung. Dat kann jo just e gutt Beispill si fir all déi aner.

Kalenner 2016



mat
schéine
Biller aus
dem
Réidener
Kanton

Den Deputéierten André BAULER huet e Kalenner fir 2016 zesummegeallt mat Fotoen aus alle Gemengen aus dem Réidener Kanton. Si weisen d'Landschaft, d'Natur an den historesche Patrimoine vum Kanton. Mam Kaf vun dësem Kalenner ënnerstëtzt Dir de Bau vun enger Wunnstruktur fir 25 Mënsche mat geeschteger Behënnerung zu Mäerzeg vun der asbl OP DER SCHOCK s.c. .

Dir kënn dëse Kalenner kafen duerch Iwwerweisung vu 15 € op de Konto IBAN LU34 0090 0000 4025 0607 (CCRA) vun OP DER SCHOCK mam Vermierk „Kalenner vum André BAULER 2016“.

Et kann een de Kalenner och am Buttik vun OP DER SCHOCK zu Réiden reservéieren a kafen. Adress: 34A, Route de Reichlange L-8508 Redange. Tél. : 26 62 93-1
Präis : 15 € - Format: DINA3, 13 faarweg Fotoen

Mir soen lech villmools MERCI .

Op der Schock

Tel: 26 62 93 -1

Mail: info@ods.lu / Web: www.ods.lu



MANIFESTATIOUNSKALENNER FIR D'JOER 2016

SYNDICAT D'INITIATIVE USELDENG

All Ännerungen betreffend de Manifestatiounskalenner sinn am Sekretariat vun der Gemeng ze mellen an op www.useldeng.lu

| Januar | | | |
|----------------|------------------------------------|----------------------------|----------------------------------|
| Frei 08 | Halentournéier SENIORS 1 | Useldeng / Centre Sportif | FC Jeunesse |
| Son 10 | Halentournéier fir Betrieber | Useldeng / Centre Sportif | FC Jeunesse |
| Frei 15 | Generalversammlung | lewerleng | lewerlenger Fanfare |
| Sam 16 | Generalversammlung | Useldeng / Centre Culturel | Pompjeeën Gemeng Useldeng |
| Frei 22 | Réception Nouvel An | lewerleng | Gemeng |
| Met 27 | Halentournéier | Useldeng / Centre Sportif | Härenéquipe Useldeng |
| Don 28 | Cabarenet | Useldeng Centre Culturel | FC Jeunesse |
| Frei 29 | Halentournéier | Useldeng / Centre Sportif | Härenéquipe Useldeng |
| Sam 30 | Halentournéier | Useldeng / Centre Sportif | Härenéquipe Useldeng |
| Sam 30 | Useldeng Centre Culturel | Harmonie Useldeng | |
| Son 31 | Kaffisstuff | Rippweiler | Chorale Rippweiler |
| Februar | | | |
| Frei 05 | Fuestournéier | Useldeng / Centre Sportif | Club des Jeunes Useldange |
| Sam 06 | Kannerfuesbal | Useldeng / Centre Culturel | Aktiv Mammen Gemeng Useldeng |
| Sam 13 | Buergbrennen | Schandel | Pompjeeën Gemeng Useldeng |
| Son 14 | Generalversammlung an der Buvette | Useldeng / Centre Sportif | Senioreforum |
| Son 14 | Buergbrennen | Useldeng | Club des Jeunes Useldeng |
| Son 14 | Buergbrennen | Rippweiler | Club des jeunes Rippweiler |
| Son 14 | Buergbrennen | lewerleng | Club des jeunes lewerleng |
| Frei 19 | Generalversammlung am Clubsall | Useldeng | Hielefuerscher |
| Sam 20 | Christian Balthazar Comedy Club | lewerleng | Fanfare lewerleng |
| Son 21 | Generalversammlung an der Buvette | Useldeng / Centre Sportif | Gaart an Heem |
| Sam 27 | Spagettisowend | lewerleng | Club des Jeunes lewerleng |
| März | | | |
| Son 06 | Pompjeesiessen | lewerleng | Pompjeeën Gemeng Useldeng |
| Don 10 | Generalversammlung | Useldeng | Syndicat d'Initiative |
| Son 13 | Ouschtermaart | Useldeng / Centre Culturel | Harmonie Useldeng |
| Frei 18 | Jousefsmass | Rippweiler | Parverband Useldeng |
| Frei 18 | Commune-ART | Useldeng / Centre Culturel | Kulturkommissioun |
| Sam 19 | Commune-ART | Useldeng / Centre Culturel | Kulturkommissioun |
| Son 20 | Commune-ART | Useldeng / Centre Culturel | Kulturkommissioun |
| Son 20 | Generalversammlung | Rippweiler | Ferguson Club Lëtzebuerg |
| Abrëll | | | |
| Son 17 | 1. Kommioun | Useldeng | Parverband |
| Frei 22 | Generalversammlung an der Buvette | Useldeng / Centre Sportif | Aktiv Mammen Gemeng Useldeng |
| Sam 30 | Gala Concert | lewerleng | lewerlenger Fanfare |
| Mee | | | |
| Son 01 | Eischt-Meefeier | Useldeng | Harmonie Useldeng an FC Jeunesse |
| Son 08 | lewerlenger Kiermes: Hämmeslmarsch | lewerleng | lewerlenger Fanfare |
| Don 12 | Grillfest | Useldeng / Centre Culturel | Senioreforum |
| Sam 14 | Gala Concert | Useldeng / Centre Culturel | Harmonie Useldeng |

| | | | |
|------------------|---|----------------------------|-------------------------------------|
| Son 22 | Hämmelsmarsch zu Schandel | Schandel | Iewerlenger Fanfare |
| Son 29 | Härläichendag Pressioun | Iewerleng | Parverband |
| Juni | | | |
| Sam 04 | Mëttelalterfest | Useldeng | Härenéquipe Useldeng |
| Son 05 | Mëttelalterfest | Useldeng | Härenéquipe Useldeng |
| Sam 18 | Mammendag | Iewerleng | Gaart an Heem |
| Mët 22 | Virowend Nationalfeierdag | Useldeng / Centre Culturel | Kulturkommissioun |
| Sam 25 | Openair | Useldeng | Club des Jeunes Useldeng |
| Juli | | | |
| Fre 01 | Generalversammlung an der Buvette | Useldeng | FC Jeunesse |
| Sam 02 | Generalversammlung an der Buvette | Useldeng | FC Jeunesse |
| Son 03 | Randonnée VTT - Castle Useldange | Useldeng | Gemeng Useldeng |
| Son 03 | Musiksfest | Iewerleng | Iewerlenger Fanfare |
| Sam 09 | Beach party | Useldeng | Club des Jeunes Useldeng |
| Sam 09 | Donatusdag | Useldeng | Parverband |
| Frei 15 | Ofschlossconcert op der Buerger | Useldeng | Harmonie Useldeng |
| Son 17 | Kiermes Hämmelsmarsch | Useldeng | Harmonie Useldeng |
| Son 24 | Christophorusfeier | Schandel | Dëschtennis Schandel |
| August | | | |
| Son 14 | Event op der Buerger | Useldeng | Buergerfrënn |
| Mei 15 | Grottefeier | Rippweiler | Œuvres paroissiales/Club des Jeunes |
| Den 16 | Semaine sportive Terrain & Buvette | Useldeng | FC Jeunesse |
| September | | | |
| Sam 10 | Trakterstreffen op der Iewerlenger Millen | Iewerleng | Ferguson Club Lëtzebuerg |
| Son 11 | Trakterstreffen op der Iewerlenger Millen | Iewerleng | Ferguson Club Lëtzebuerg |
| Sam 17 | Mexikanischen Owend | Rippweiler | Club des Jeunes Rippweiler |
| Frei 23 | CGDIS-PARTY am Pompjeesbau | Useldeng | Pompjeeën aus der Gemeng |
| Sam 24 | Feierlechkeeten & Porte ouverte am Pompjeesbau | Useldeng | Pompjeeën aus der Gemeng |
| Oktober | | | |
| Son 02 | Rousekranzpressioun (Pappendag) | Iewerleng | Par Useldeng / Iewerleng |
| Son 09 | Journée Commémorative | Useldeng | Gemeng |
| Sam 15 | Vision of the Past PARTY | Iewerleng | Aktiv Mammen Gemeng Useldeng |
| Son 16 | Parfest | Useldeng / Centre Culturel | Par Useldeng |
| Sam 22 | Treipenowend | Iewerleng | Iewerlenger Fanfare |
| Sam 29 | lessen | Useldeng | Club des Jeunes Useldeng |
| November | | | |
| Mei 07 | Opstellen vum Manifestatiounskalenner (Buvette) | Useldeng / Centre Sportif | Syndicat d'Initiative |
| Sam 12 | Kiermesmass | Rippweiler | Chorale Rippweiler |
| Son 13 | Kiermesmass | Rippweiler | Chorale Rippweiler |
| Son 13 | Kiermes Hämmelsmarsch | Rippweiler | Harmonie Useldeng |
| Sam 19 | Cäciliendag | Useldeng | Musekenachorale aus der Gemeng |
| Son 27 | Chrëschtmaart | Useldeng / Centre Culturel | Harmonie Useldeng |
| Dezember | | | |
| Mei 05 | Nikloosfeier an der Schoul | Useldeng | Gaart an Heem Useldeng |
| Fre 09 | Chrëschtidag op der Buerger | Useldeng | Kulturkommissioun |
| Sam 10 | Chrëschtidag op der Buerger | Useldeng | Kulturkommissioun |
| Son 11 | Wanterconcert an der Kierch | Iewerleng | Iewerlenger Fanfare |
| Son 11 | Chrëschtiesse an der Buvette | Useldeng / Centre Sportif | Senioreforum |
| Son 11 | Wanterconcert an der Kierch | Useldeng | Harmonie Useldeng |



Foto: Tom Lehnert

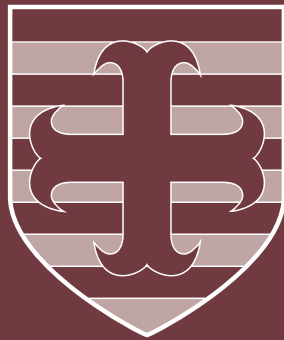
Ouverture des bureaux de l'administration communale d'Useldange

Secrétariat M. Marc Thill
Sur rendez-vous

Service technique M. Marc Ferber
Sur rendez-vous

Population Mme Maggy Waltzing, M. Pit Lang
Lundi: 14h00 – 19h00
Mardi/Mercredi/Jeu: 08h00 – 11h30
Vendredi: 13h00 – 17h00

Recette Mme Tessy Ferber-Anen
Sur rendez-vous



www.useldeng.lu